

T.C
DOĞUBAYAZIT KAYMAKAMLIĐI
SAĐDIĐ ORTAOKULU MÜDÜRLÜĐÜ

2024-2028 STRATEJİK PLANI

İSTİKLALMARŞI

Korkma, sönmez bu şafaklarda yüzen al sancak;
Sönmeden yurdumun üstünde tüten en son ocak.
O benim milletimin yıldızıdır, parlayacak;
O benimdir, o benim milletimindir ancak.

Çatma, kurban olayım, çehreni ey nazlı hilal!
Kahraman ırkıma bir gül! Ne bu şiddet, bu celal?
Sana olmaz dökülen kanlarımız sonra helal...
Hakkıdır Hakk'a tapan milletimin istiklal!

Ben ezelden beridir hür yaşadım, hür yaşarım.
Hangi çılgın bana zincir vuracakmış? Şaşarım!
Kükremiş sel gibiyim, bendimi çiğner, aşarım.
Yırtarım dağları, enginlere sığmam taşarım.

Garbin afakını sarmışsa çelik zırhlı duvar,
Benim iman dolu göğsüm gibi serhaddim var.
Ulusun, korkma! Nasıl böyle bir imanı boğar,
"Medeniyet!" dediğin tek dişi kalmış canavar?

Arkadaş! Yurduma alçakları uğratma sakın.
Siper et gövdeni, dursun bu hayasızca akın.
Doğacaktır sana va'dettiği günler Hakk'ın...
Kim bilir, belki yarın, belki yarından da yakın.

Bastığın yerleri "toprak!" diyerek geçme, tanı:
Düşün altındaki binlerce kefensiz yatanı.
Sen şehit oğlusun, incitme, yazıktır atanı:
Verme, dünyaları alsan da, bu cennet vatanı.

Kim bu cennet vatanın uğruna olmaz ki feda?
Şüheda fışkıracak toprağı sıksan, şühedal!
Canı, cananı bütün varımı alsın da Huda,
Etmesin tek vatanımdan beni dünyada cüda.

Ruhumun senden, İlahi, şudur ancak emeli:
Değmesin mabedimin göğsüne namahrem eli.
Bu ezanlar ezanlar-ki şahadetleri dinin temeli
Ebedi yurdumun üstünde benim inlemeli.

O zaman vecd ile bin secde eder-varsa taşım,
Her cerihamdan, İlahi, boşanıp kanlı yaşım,
Fışkırır ruh-ı mücerred gibi yerden na'sım;
O zaman yükselerek arşa değer belki başım.

Dalgalar sen de şafaklar gibi ey şanlı hilal!
Olsun artık dökülen kanlarımın hepsi helal!
Ebediyen sana yok, ırkıma yok izmihlal:
Hakkıdır, hür yaşamış bayrağımın hürriyet;
Hakkıdır, Hakk'a tapan, milletimin istiklal!

Mehmet AKİF ERSOY

*Öğretmenler;
Yeni Nesil Sizin
Eseriniz Olacaktır.*

M. Atatürk



GENÇLİĞE HİTABE

Ey Türk gençliği! Birinci vazifen, Türk İstikbalini, Türk cumhuriyetini, ilelebet, muhafaza ve müdafaa etmektir.

Mevcudiyetinin ve istikbalinin yegane temeli budur. Bu temel, senin, en kıymetli hazinedir. İstikbalde dahi, seni, bu hazineden, mahrum etmek isteyecek, dahili ve harici, bedhahların olacaktır. Bir gün, istiklal ve cumhuriyeti müdafaa mecburiyetine düşersen, vazifeye atılmak için, içinde bulunacağın vaziyetin imkan ve şeraitini düşünmeyeceksin! Bu imkan ve şerait, çok namüsaait bir mahiyette tezahür edebilir. İstiklal ve cumhuriyetine kastedecek düşmanlar, bütün dünyada emsalı görülmemiş bir galibiyetin müessesili olabilirler. Cebren ve hile ile aziz vatanın, bütün kaleleri zapt edilmiş, bütün tersanelerine girilmiş, bütün orduları dağıtılmış ve memleketin her köşesi bilfiil işgal edilmiş olabilir. Bütün bu şeraitten daha elim ve daha vahim olmak üzere, memleketin dahilinde, iktidara sahip olanlar gaflet ve dalalet ve hatta hiyanet içinde bulunabilirler. Hatta bu iktidar sahipleri şahsi menfaatlerini, müstevlerin siyasi emelleriyle tevhit edebilirler. Millet, fakr u zaruret içinde harap ve bîtap düşmüş olabilir.

Ey Türk istikbalinin evladı! İşte, bu ahval ve şerait içinde dahi, vazifen; Türk istiklal ve cumhuriyetini kurtarmaktır! Muhtaç olduğun kudret, damarlarındaki asil kanda, mevcuttur!

M. Atatürk

**“Muallimler! Yeni nesli, Cumhuriyetin fedakâr muallim ve mürebbilerini sizler yetiştireceksiniz.
Ve yeni nesil sizin eseriniz olacaktır. “**

Mustafa Kemal ATATÜRK

Okul/Kurum Bilgileri

İli: AĞRI		İlçesi: DOĞUBAYAZIT	
Adres:	Sağdıç köyü, sağdıç küme evleri, sağdıç ortaokulu blok no:110 Doğubayazıt /Ağrı	Coğrafi Konum (link)	https://maps.app.goo.Gel/ifFLC2v2j77nf7
Telefon Numarası:	04723126028	Faks Numarası:	-
e- Posta Adresi:	722612@meb.k12.tr	Web sayfası adresi:	Sagdicortaokulu.meb.k12.tr
Kurum Kodu:	722612	Öğretim Şekli:	Tam gün

İLÇE MİLLİ EĞİTİM MÜDÜRÜ SUNUŞ



Değerli velilerimiz ve öğrencilerimiz, Doğubayazıt İlçe Milli Eğitim Müdürlüğü olarak ilçemizdeki okullarda eğitim gören öğrencilerimizin akademik başarılarını arttırmak ve eğitim kalitelerini yükseltmek adına Bakanlığımızın sunduğu tüm imkanları seferber ederek özverili olarak çalışıyor ve çalışmaya devam ediyoruz. Bu doğrultuda Bakanlığımızın

Merkez Stratejik Planı ile İl ve İlçe Milli Eğitim Müdürlüklerimizin her tür ve kademedeki eğitim kurumlarının stratejik eylem planlarının oluşturularak eğitim kurumlarımızın geleceğine yön vermek niyetindeyiz. İlçe Milli Eğitim Müdürlüğü olarak misyonumuz, Türkiye Cumhuriyeti'ne yarar sağlayan, doğru ve yanlış ayırt edebilen, kendine yetebilen, kültürlü ve çalışkan nesiller yetiştirmektir. Yeni dönemimizde Bakanlığımızın Stratejik Eylem Planı doğrultusunda Doğubayazıt İlçe Milli Eğitim Müdürlüğü olarak Stratejik Eylem Planımızı hazırlayıp, çağdaş eğitim ve öğretim uygulamalarının bilimsel yönlerini ve tüm yenilikleri göz önünde bulundurarak yapılacak çalışmaların takibini sağlamalı ve uygulanabilirliğini arttırmalıyız. Yukarıda bahsettiğim eğitim öğretim ortamını oluşturmak adına insan kaynakları ve kurumsallaşma, sosyal faaliyetler, altyapı, toplumla ilişkiler ve kurumlararası ilişkileri kapsayan Stratejik Plan hazırlanmıştır. Söz konusu planın hazırlanmasında ve uygulanmasında emeği geçen başta Strateji Yönetim Ekibine ve tüm Doğubayazıt İlçe Milli Eğitim Müdürlüğü ailesine teşekkür ediyorum.

Davut ŞEN
İlçe Milli Eğitim Müdürü

OKUL MÜDÜRÜ SUNUŞ

Bir ulusun kalkınmasındaki en önemli etken, çağdaş bir eğitim yapısına sahip olmaktır. Çağdaş bir eğitim sunulması için gerekli olan çalışmalardan biri de kurumun stratejik planıdır.

Kurumun stratejik planı bilinirse kurum tanınmış, misyonu zayıf ve güçlü yanları bilinmiş olacaktır. Bütün bunlar kişiye göre yönetim tarzından kurtulup kurumsal hedeflere göre yönetim tarzının oturmasını sağlayacaktır.

Kurumsallaşma, her işin amacı, aracı ve zamanının olduğunun bilinmesi yani bu işi ben şu araçla şu amaç için şu zamanda şu hedefe ulaşmak için yapmalıyım demektir. Örneğin öğrenme gücünü çeken bir öğrenci çeşitli tanıma sorularıyla tanınmalı, bu tanımadaki amacın öğrencinin öğrenmesindeki belli güçlükleri tanımak ve öğrencinin kendisine, ailesine, devletine yararlı bir birey haline getirmek olduğu için başında belirlenmelidir.

Okulumuz Stratejik Planının başarıya ulaşmasında, farkındalık ve katılım ilkesi önemli bir rol oynayacaktır. Ülkemizin sosyal ve ekonomik gelişimine temel oluşturan en önemli faktörün eğitim olduğu anlayışıyla hazırlanan stratejik planımızda belirlediğimiz geniş görüşlülük, görev ve hedefler doğrultusunda yürütülecek çalışmalarda başarılar diler, çalışmanın gerçekleştirilmesinde emeği geçen stratejik planlama ekibi başta olmak üzere tüm paydaşlarımıza teşekkür ederim.

Muhammed AKBAŞ
Okul Müdürü

İÇİNDEKİLER

- 1. GİRİŞ VE STRATEJİK PLANIN HAZIRLIK SÜRECİ**
 - 1.1. Strateji Geliştirme Kurulu ve Stratejik Plan Ekibi
 - 1.2. Planlama Süreci
- 2. DURUM ANALİZİ**
 - 2.1. Kurumsal Tarihçe
 - 2.2. Uygulanmakta Olan Planın Değerlendirilmesi
 - 2.3. Mevzuat Analizi
 - 2.4. Üst Politika Belgelerinin Analizi
 - 2.5. Faaliyet Alanları ile Ürün ve Hizmetlerin Belirlenmesi
 - 2.6. Paydaş Analizi
 - 2.7. Kuruluş İçi Analiz
 - 2.7.1. Teşkilat Yapısı
 - 2.7.2. İnsan Kaynakları
 - 2.7.3. Teknolojik Düzey
 - 2.7.4. Mali Kaynaklar
 - 2.7.5. İstatistik Veriler
 - 2.8. Dış Çevre Analizi (Politik, Ekonomik, Sosyal, Teknolojik, Yasal ve Çevresel Çevre Analizi -PESTLE)
 - 2.9. Güçlü ve Zayıf Yönler ile Fırsatlar ve Tehditler (GZFT) Analizi
 - 2.10. Tespit ve İhtiyaçların Belirlenmesi
- 3. GELECEĞE BAKIŞ**
 - 3.1. Misyon
 - 3.2. Vizyon
 - 3.3. Temel Değerler
- 4. AMAÇ, HEDEF VE STRATEJİLERİN BELİRLENMESİ**
 - 4.1. Amaçlar
 - 4.2. Hedefler
 - 4.3. Performans Göstergeleri
 - 4.4. Stratejilerin Belirlenmesi
 - 4.5. Maliyetlendirme
- 5. İZLEME VE DEĞERLENDİRME**
- 6. Tablo/Şekil/Grafikler/Ekler**

1. GİRİŞ VE STRATEJİK PLANIN HAZIRLIK SÜRECİ

1.1. Strateji Geliştirme Kurulu ve Stratejik Plan Ekibi

Tablo 1. Strateji Geliştirme Kurulu ve Stratejik Plan Ekibi Tablosu

STRATEJİ GELİŞTİRME KURULU BİLGİLERİ		STRATEJİK PLAN EKİBİ BİLGİLERİ	
ADI SOYADI	ÜNVANI	ADI SOYADI	ÜNVANI
Muhammed AKBAŞ	Okul Müdürü	Muhammed AKBAŞ	Okul Müdürü
Esra Nur BOSTAN	Müdür Yardımcısı	Nurten ALAYLAR	Müdür Yardımcısı
İsmail AÇAR	Öğretmen	Ayşe IŞIK	Öğretmen
Feyat ASLAN	Okul Aile Birliği Başkanı	İsmail AÇAR	Öğretmen
Mehmet SONAR	Okul Aile Birliği Üyesi	Erkan AYDEMİR	Veli

1.2. Planlama Süreci:

2024-2028 dönemi stratejik plan hazırlanması süreci Strateji Geliştirme Kurulu ve Stratejik Plan Ekibinin oluşturulması ile başlamıştır. Ekip tarafından oluşturulan çalışma takvimi kapsamında ilk aşamada durum analizi çalışmaları yapılmış ve durum analizi aşamasında paydaşlarımızın plan sürecine aktif katılımını sağlamak üzere paydaş anketi, toplantı ve görüşmeler yapılmıştır.

Durum analizinin ardından geleceğe yönelim bölümüne geçilerek okulumuzun amaç, hedef, gösterge ve eylemleri belirlenmiştir. Çalışmaları yürüten ekip ve kurul bilgileri üstte verilmiştir.

2. DURUM ANALİZİ

Durum analizi bölümünde, aşağıdaki hususlarla ilgili analiz ve değerlendirmeler yapılmıştır;

- Kurumsal tarihçe
- Uygulanmakta olan planın değerlendirilmesi
- Mevzuat analizi
- Üst politika belgelerinin analizi
- Faaliyet alanları ile ürün ve hizmetlerin belirlenmesi
- Paydaş analizi
- Kuruluş içi analiz
- Dış çevre analizi (Politik, ekonomik, sosyal, teknolojik, yasal ve çevresel analiz)
- Güçlü ve zayıf yönler ile fırsatlar ve tehditler (GZFT) analizi
- Tespit ve ihtiyaçların belirlenmesi

2.1. Kurumsal Tarihçe

Okul, eğitim-öğretime 1985 yılında başlamış daha sonra 2017 de yeni bina ile hizmete devam etmiştir. Okul ana bina ve ek bina olmak üzere 2 binadan oluşmaktadır.

Ortalama her yıl 20 öğrenci mezun etmektedir.2019 yılında kütüphane kurulmuş olup;1500 civarında kitap bulunmaktadır.

Okulun bahçe duvarları 2021 yılında restore edilmiş ve boyası yenilenmiştir.

4+4 sistemi ile eğitim- öğretime devam eden okulun 90 öğrencisi mevcuttur. Okul kadrosu 5 Öğretmen+2 idareci toplam 7 kişiden oluşmaktadır. Okul tam gün eğitim vermektedir.

Okulun Yapısı

Doğubayazıt Sağdıç Ortaokulu 1 Müdür, 2 Müdür Yardımcısı, 5 Öğretmen ve 1 Hizmetli ile eğitim öğretim hizmeti vermektedir. Doğubayazıt Sağdıç Köyünde bulunan okulumuzda 39'u kız, 47'si erkek olmak üzere toplamda 86 öğrencimiz vardır. Okulumuzun 1150 m² alanı ve 850 m² açık alanı bulunmaktadır.

Okulun finansman kaynakları: Okul Aile Birliği gelirleri ve hayırsever katkılarıdır. Okul içinde olumlu ve etkili bir kurum kültürü vardır. Yatay ve dikey iletişim sağlıklıdır. Okulda karar alma süreçlerine herkesin katılımı sağlanır. İdare-Öğretmen-Öğrenci iletişimi gayet iyidir. Okulda veli, çevre, okul işbirliği üst düzeydedir. Bakanlığımızın eğitim politikaları benimsenir ve okula hemen aktarılır. Planlı Okul Gelişim Modeli ve TKY uygulamaları kapsamında TKY felsefesine ve ilkelerine uygun olarak model çalışmaları etkili şekilde yürütülür. OGYE yoluyla, çalışmalarda eğitime taraf olan herkes temsil edilir. Okulda çalışmalarda ekip çalışması benimsenmiştir. Her öğretmen eğitim teknolojisini kullanmayı bilir ve bilgilerini öğretme sürecine aktarır. Bazı sınıflarımızda akıllı tahtalar mevcut olup eğitim faaliyetlerimiz teknoloji destekli verilmektedir.



2.2. Uygulanmakta Olan Stratejik Planın Değerlendirilmesi

Sağdıç Ortaokulu 2024/2028 Stratejik Planı; "Eğitim Öğretime Erişimin Artırılması, eğitim Öğretimde Kalitenin Artırılması ve Kurumsal Kapasitenin Geliştirilmesi" temalarını içermektedir. Her temada 1 amaç belirlenmiştir. 1. amaçta 1 hedef, 2. amaçta 2 hedef ve 3. Amaçta 1 hedef belirlenmiştir. Planda yer alan hedefleri gerçekleştirmek için belirlenen tedbir ve stratejilerin tamamı uygulanmaya çalışılmıştır. Performans göstergelerin çoğu hedeflerine 2028 yılı son dönemine kadar ulaşılmaya hedeflenmiştir. 2024/2028 Stratejik Planımızdaki hedefler önceki planlar dönemine benzer olarak paydaşlarımızın beklentileri, kurumumuzun faaliyet alanları, ihtiyaçlar ve gelişim alanları ile MEB politikaları ile birlikte analiz edilerek belirlenmiştir. Bu hedefler ve ihtiyaçlar önceki dönem planları ile benzerlik göstermektedir.

Gerek paydaşlarımızın beklentilerinin çeşitliliği ve sayısı gerekse içinde bulunduğumuz dönemin hassasiyetine binaen müdürlüğümüz 2024/2028döneminde vizyonunu geniş bir bakış açısıyla belirlemiştir. Bu nedenle her ne kadar benzer hedefler belirlenmiş olsa da çeşitlilik ve sayı itibarıyla 2024/2028 Stratejik Plan dönemi hedefleri önceki plan dönemi hedeflerinden farklılık arz etmektedir.

2019/2023 Strateji planı değerlendirmesi yapılırken hedef göstergelere etki eden önemli gelişmeler yaşanmıştır. Bu gelişmeler, planın bazı alanlarda aksaklıklara neden olduğu gözlenmektedir. Özellikle şu anahtar konuları vurgulayabiliriz;

Pandemi Süreci: COVID-19 pandemisi, eğitim alanında büyük zorluklar yarattı. Dünya genelinde okulların kapanması veya sınırlı katılımı açık kalması, öğrenciler üzerinde olumsuz etkilere yol açtı.

Okul Kapanmaları: COVID-19 pandemisi nedeniyle birçok ülkede okullar geçici olarak kapatılmış veya çevrimiçi eğitime geçilmiştir. Bu, öğrencilerin fiziksel olarak okula katılamamaları anlamına gelir.

Çevrimiçi Eğitim Uygulamaları: Pandemi sırasında öğrenciler, öğretmenler ve eğitim kurumları, çevrimiçi eğitim platformlarına daha fazla bağımlı hale gelmiştir.

Öğrenci Başarısındaki Dalgalanmalar: Pandemi nedeniyle öğrenci başarısı ve öğrenci notları dünya genelinde dalgalanmıştır. Online eğitim, öğrencilerin motivasyonu ve öğrenme süreçlerini etkilemiştir.

Öğrenci Devamsızlığı: Okulların kapanması veya karışık eğitim modelleri, öğrenci devamsızlığı sorunlarına yol açmıştır. Bazı öğrenciler, çevrimiçi eğitime erişimde sorun yaşamıştır.

Deprem Etkisi: 06 Şubat 2023 Kahramanmaraş'ta yaşanan deprem, psikolojik ve sosyal hasara neden oldu ve öğrencilerin eğitimine olumsuz etkiledi.

Bu faktörler, hedeflerimize ulaşma konusunda karşılaştığımız zorlukların altını çizmektedir. Bu nedenle, yeni plan döneminde bu zorlukların üstesinden gelmeyi ve daha etkili bir eğitim ortamı oluşturmayı hedeflemektedir.

2.3. Yasal Yükümlülükler ve Mevzuat Analizi

Sağdıç Ortaokulu, İl ve İlçe Milli Eğitim Müdürlüğümüzün tabi olduğu tüm yasal yükümlülüklere uymakla mükelleftir. Bunların dışında Ortaokul düzeyinde yükümlülük arz eden mevzuat, Tablo 1’de ayrıca gösterilmiştir.

Tablo 1 Mevzuat Analizi

YASAL YÜKÜMLÜLÜK	DAYANAK	TESPİTLER	İHTİYAÇLAR
<ul style="list-style-type: none">Okulumuz “Dayanak” başlığı altında sıralanan Kanun, Kanun Hükmünde Kararname, Tüzük, Genelge ve Yönetmeliklerdeki ilgili hükümleri yerine getirmek“Eğitim-öğretim hizmetleri, insan kaynaklarının gelişimi, halkla ilişkiler, stratejik plan hazırlama, stratejik plan izleme-değerlendirme süreci iş ve işlemleri” faaliyetlerini yürütmek.Resmi kurum ve kuruluşlar, sivil toplum kuruluşları ve özel sektörle mevzuat hükümlerine aykırı olmamak ve faaliyet alanlarını kapsamak koşuluyla protokoller ve diğer işbirliği çalışmalarını yürütmekİlkokul öğrencilerinin okula kayıt, sınıf geçme, devam-devamsızlık, sosyal sorumluluk çalışmaları vb. iş ve işlemleri	<ul style="list-style-type: none">T.C. Anayasası1739 Sayılı Millî Eğitim Temel Kanunu652 Sayılı MEB Teşkilat ve Görevleri Hakkındaki Kanun Hükmünde Kararname222 Sayılı Millî Eğitim Temel Kanunu (Kabul No: 5.1.1961, RG: 12.01.1961 / 10705-Son Ek ve Değişiklikler: Kanun No: 12.11.2003/ 5002, RG: 21.11.2003657 Sayılı Devlet Memurları Kanunu5442 Sayılı İl İdaresi Kanunu3308 Sayılı Mesleki Eğitim Kanunu439 Sayılı Ek Ders Kanunu4306 Sayılı Zorunlu İlköğretim ve Eğitim Kanunu5018 sayılı Kamu Mali Yönetimi ve Kontrol KanunuMEB Personel Mevzuat BülteniTaşıma Yoluyla Eğitime Erişim YönetmeliğiMEB Millî Eğitim Müdürlükleri Yönetmeliği (22175 Sayılı RG Yayınlanan)Millî Eğitim Bakanlığı Rehberlik ve Psikolojik Danışma Hizmetleri Yönetmeliği04.12.2012/202358 Sayı İl İlçe MEM’in Teşkilatlanması 43 No’lu Genelge26 Şubat 2018 tarihinde yayımlanan Kamu İdarelerinde Stratejik Planlamaya İlişkin Usul ve Esaslar Hakkındaki YönetmelikOkul Öncesi Eğitim ve İlköğretim Kurumları YönetmeliğiSosyal Etkinlikler YönetmeliğiMEB Eğitim Kurulları ve Zümreleri Yönergesi	<ul style="list-style-type: none">Müdürlüğümüzün hizmetlerini mevzuattaki hükümlere uygun olarak yürütmektedir.Diğer kurumlarla işbirliği gerektiren çalışmalarda, gerek tabi olduğumuz mevzuat gerekse diğer kurumların mevzuatları arasında uyumsuzluk ortaya çıkabilmektedir.Tabi olduğumuz mevzuatın kapsamı, Müdürlüğümüzün yetkilerini çeşitlendirmekle birlikte sınırlamaktadır.Kurumsal kültürümüz, mevzuatta sık yaşanan değişikliklere hazırlıklı olmasına rağmen öğrenci ve velilerimizden oluşan paydaşlarımız, yeni ve farklı çalışmalara uyuma direnç göstermektedir.Mevzuat itibarıyla öğrenci velilerinin eğitim faaliyetlerine müdahale alanını sınırlandıran herhangi bir mekanizma bulunmamaktadır.	<ul style="list-style-type: none">Diğer kurumlarla işbirliğinde, yetki alanının genişletilmesiMevzuat itibarıyla Okul Müdürlerinin yetkilerinin artırılmasıEğitim uygulamaları konusunda ulusal düzeyde tanıtım çalışmaları yaparak öğrenci ve velilerinin bilgilendirilmesiMevzuatta ihtiyaç duyulan değişikliklerde “yenileme” çalışmaları yerine “güncelleme” çalışmalarına yer verilmesiÖğrenci velilerinin eğitim faaliyetlerine müdahale alanlarının sınırlandırılması için yasal tedbirlerin alınmasıMevzuatın, çalışanların kendilerini güvende hissedebileceği şekilde yeniden düzenlenmesi

2.4. Üst Politika Belgeleri Analizi

Üst politika belgeleri;

- 12. Kalkınma Planı
- Cumhurbaşkanlığı Programı,
- Orta Vadeli Program,
- Cumhurbaşkanlığı Yıllık Programı,
- Millî Eğitim Bakanlığı Stratejik Planı,
- İl Millî Eğitim Müdürlüğü Stratejik Planı,
- İlçe Millî Eğitim Müdürlüğü Stratejik Planı ile
- Okul/kurumu ilgilendiren ulusal, bölgesel ve sektörel strateji eylem planlarını ifade eder.

Kurumun faaliyet alanları ile Kalkınma Planı, diğer plan ve programlarda yer alan amaç, ilke ve politikalar arasındaki uyuma bakılır.

Ülkemizin 2024 hedefleri doğrultusunda hazırlanan 12. Kalkınma Planı; yüksek, istikrarlı ve kapsayıcı ekonomik büyümenin yanı sıra hukukun üstünlüğü, bilgi toplumu, uluslararası rekabet gücü, insani gelişmişlik, çevrenin korunması ve kaynakların sürdürülebilir kullanımı gibi unsurları kapsayacak şekilde tasarlanmıştır.

Planda toplumun ve ekonominin ihtiyaçlarına duyarlı, paydaşlarıyla etkileşim içerisinde olan, ürettiği bilgiyi ürüne, teknolojiye ve hizmete dönüştüren, akademik, idari ve mali açıdan özerk eğitim sistemine ulaşılması hedeflenmektedir.

Tablo 2. Üst Politika Belgeleri Analizi Tablosu

Üst PolitikaBelgesi	İlgili Bölüm/Referans	Verilen Görevler/İhtiyaçlar
5018 sayılı Kamu Mali Yönetimi ve Kontrol Kanunu	9. Madde, 41. Madde	Kurum Faaliyetlerinde bütçenin etkin ve verimli kullanımı Stratejik Plan Hazırlama İzleme ve Değerlendirme Çalışmaları
30344 sayılı Kamu İdarelerinde Stratejik Plan Hazırlamaya İlişkin Usul ve Esaslar Hakkında Yönetmelik (26 Şubat 2018)	Tümü	5 yıllık hedefleri içeren Stratejik Plan hazırlanması
Cumhurbaşkanlığı Yıllık Programı	Tümü	2024-2028 Stratejik Planının Hazırlanması
2021-2023 Orta Vadeli Program	Tümü	Bütçe çalışmaları
MEB 12. Kalkınma Plan Politika Önerileri	Önerilen politikalar	Hedef ve stratejilerin belirlenmesi
MEB Kalite Çerçevesi	Tümü	Hedef ve stratejilerin belirlenmesi
MEB 2022 Bütçe Yılı Sunuşu	Tümü	Bütçe çalışmaları
2017-2023 Öğretmen Strateji Belgesi	Tümü	Hedef ve stratejilerin belirlenmesi
OECD 2022 Raporu	Türkiye verileri	Stratejilerin belirlenmesi
2022-2023 MEB İstatistikleri	Örgün Eğitim İstatistikleri	Hedef ve göstergelerin belirlenmesi
Kamu İdareleri İçin Stratejik Plan Hazırlama Kılavuzu (26 Şubat 2018)	Tümü	5 yıllık hedefleri içeren Stratejik Plan hazırlanması
2022/21 sayılı Genelge, 2024-2028 Stratejik Plan Hazırlık Çalışmaları (06 Ekim 2022)	Tümü	2024-2028 Stratejik Planının Hazırlanması
MEB 2024-2028 Stratejik Plan Hazırlık Programı (06 Ekim 2022)	Tümü	2024-2028 Stratejik Planı Hazırlama Takvimi
MEB 2024-2028 Stratejik Planı	Tümü	MEB Politikaları Konusunda Taşra Teşkilatına Rehberlik
Kamu İdarelerince Hazırlanacak Performans Programları Hakkında Yönetmelik	Tümü	5 yıllık kurumsal hedeflerin her bir mali yıl için ifade edilmesi
Kamu İdarelerince Hazırlanacak Faaliyet Raporu Hakkında Yönetmelik	Tümü	Her bir mali yıl için belirlenen hedeflerin gerçekleşme durumlarının tespiti, raporlanması
Ağrı İl Millî Eğitim Müdürlüğü 2024-2028 Stratejik Planı	Tümü	Amaç, hedef, gösterge ve stratejilerin belirlenmesi
İlçe Milli Eğitim Müdürlüğü 2024-2028 Stratejik Planı	Tümü	Amaç, hedef, gösterge ve stratejilerin belirlenmesi

2.5. Faaliyet Alanları ile Ürün/Hizmetlerin Belirlenmesi

Mevzuat analizi çıktıları dolayısıyla görev ve sorumluluklar dikkate alınarak okul/kurumun sunduğu temel ürün ve hizmetler belirlenir. Belirlenen ürün ve hizmetler Tablo 3'te belirtildiği gibi belirli faaliyet alanları altında toplulaştırılmıştır.

Tablo 3. Faaliyet Alanlar/Ürün ve Hizmetler Tablosu

Faaliyet Alanı	Ürün/Hizmetler
Öğretim-egitim faaliyetleri	Öğrenci İşleri Kayıt-nakil işleri Devam-devamsızlık Sınıf geçme Sınav hizmetleri
Rehberlik faaliyetleri	Öğrencilere rehberlik yapmak Velilere rehberlik etmek Rehberlik faaliyetlerini yürütmek
Sosyal faaliyetler	Öğrenciler ve okullar arası yarışmalar yapıldı. Bakanlık ve ilçe meme tarafından düzenlenen yarışmalara katılıp dereceler alındı. Veli ziyaretleri yapıldı. LGS öğrencileri için lise gezileri yapıldı. Dönem içerisinde mezuniyet partisi ve kermes faaliyetleri düzenlenecektir.
Sportif faaliyetler	Okul içinde öğrenciler arası futbol turnuvası yapıldı; ilçe geneli okullar arası futbol turnuvası yapıldı.
Kültürel ve sanatsal faaliyetler	İlçe geneli okullar arası yapılan resim yarışmasında 1, 2 ve 3. Lük elde edildi.
İnsan kaynakları faaliyetleri (mesleki gelişim faaliyetleri, personel etkinlikleri...)	Belirli gün ve haftalarda ve okulun belirlediği günlerde öğretmenlerle piknik, gezi, yemek organizasyonları yapılıyor.
Okul aile birliği faaliyetleri	Sene içerisinde yapılması gereken toplantılara ek olarak dönem sonunda kermes faaliyeti planlanılıyor.
Öğrencilere yönelik faaliyetler	8.Sınıf öğrencileri için sene sonunda mezuniyet partisi planlanılıyor. Öğrenciler için müzik, satranç gibi alanlarda etkinlikler yapılıyor.
Ölçme değerlendirme faaliyetleri	Bakanlık tarafından düzenlenen sınavlara ek olarak İlçe mem tarafından yapılan denemeler yapılıyor. Derece alan öğrencileri ödüllendirme sistemi uygulanıyor.
Öğrenme ortamlarına yönelik faaliyetler	Okul ortamının refah seviyesini arttırmak ve öğrencinin ilgisini arttırmak için iyileştirme çalışmaları yapılıyor.
Ders dışı faaliyetler	Yarışmalar, geziler, partiler, piknik ve yemek organizasyonları.

*Tabloda sıralanan faaliyet alanları örnek olarak sıralanmıştır. Okul/kurumlar tür ve yapılarına göre faaliyet alanlarını ve ürün /hizmetlerini belirleyeceklerdir.

2.6. Paydaş Analizi

İç paydaşlar, okul/kurumda gerçekleşen her faaliyetten doğrudan etkilenen veya bir faaliyeti ilerletme/yavaşlatma etkisine sahip olanlardır. Okul/kurumun bir parçası olan bireyleri ifade eder. Okul/kurum müdürü, müdür yardımcıları, öğretmenler, öğrenciler, destek personeli ve okul aile birliği üyeleri iç paydaşlara örnek olarak verilebilir.

Dış paydaşlar, okul/kurumun bir parçası olmayan ancak okulda gerçekleşen her faaliyetten dolayı olarak etkilenen, bağlı/ilişkili/ilgili kişi, grup ya da kurumları ifade eder. Okul/kurumun dış paydaşları; veliler, il ve ilçe millî eğitim müdürlükleri, Valilik, kamu kurum ve kuruluşları, muhtarlar, sivil toplum ve özel sektör kuruluşları vb. olarak sıralanabilir. Paydaşlar belirlenirken Ek-1, Ek-2, Ek-3'te yer alan matrisler kullanılmıştır. (Matrislere planda yer verilir.).

Okul/kurumda, tüm paydaşların katılım fırsatlarına sahip olması önemlidir. Bunun için anahtar fırsat, onları stratejik planlama sürecine dâhil etmektir. Bu süreçte paydaşların görüşlerinin alınması ve değerlendirilmesi çok önemlidir.

Yapılan değerlendirmeler; ihtiyaç ve beklentilerin belirlenerek daha anlaşılır hâle gelmesi; iletişim kanallarının açık tutulması, paydaşlara sürecin bir parçası olduklarını hissettirerek onların okul/kurumun misyonlarını daha iyi uygulamasına faydalı olur.

Paydaş analizi; anket uygulaması, mülakat, atölye çalışması, toplantı gibi farklı şekillerde gerçekleştirilebilir. Paydaş anketi sonuçlarına ve yorumlamalarına bu bölümde yer verilmelidir. Okul/kurumlar için -kolay ve uygulanabilir olması açısından- uygun olan iç ve dış paydaş anket örnekleri Ek-4'te verilmiştir.

PAYDAŞLAR	İÇ PAYDAŞLAR	DIŞ PAYDAŞLAR	YARARLANICI		
	Çalışanlar, Birimler	Temel Ortak	Stratejik Ortak	Tedarikçi	Müşteri, Hedef Kitle
Millî Eğitim Bakanlığı					
Valilik		✓			
Millî Eğitim Müdürlüğü Çalışanları		✓			
İlçe Millî Eğitim Müdürlükleri		✓			
Okullar ve Bağlı Kurumlar		✓			
Öğretmenler ve Diğer Çalışanlar	✓				
Öğrenciler ve Veliler	✓				
Okul Aile Birliği	✓				
Üniversite		✓			
Özel İdare		✓			
Belediyeler		✓			
Güvenlik Güçleri (Emniyet, Jandarma)		✓			
Bayındırlık ve İskân Müdürlüğü		✓			
Sosyal Hizmetler Müdürlüğü		✓			
Gençlik ve Spor Müdürlüğü		✓			
Muhtarlık		✓			
İşveren kuruluşlar		✓			
Sivil Toplum Kuruluşları		✓			
Turizm Uygulama otelleri		✓			

EK-1 Paydaş Sınıflandırma Matrisi

Tabloda yer alan paydaşların listesi okul/kurumun türüne ve yapısına göre değişkenlik gösterebilir.

☑ : Tamamı O : Bir kısmı EK -2 Paydaş Önceliklendirme Matrisi

Paydaş	İç Paydaş	Dış Paydaş	Yararlanıcı (Müşteri)	Neden Paydaş?	Önceliği
MEB		✓		Bağlı olduğumuz merkezi idare	1
Öğrenciler	✓			Hizmetlerimizden yararlandıkları için	1
Özel İdare		✓		Tedarikçi mahalli idare	2
STK		✓		Amaç ve hedeflerimize Ulaşmak için iş birliği yapacağımız kurumlar	2

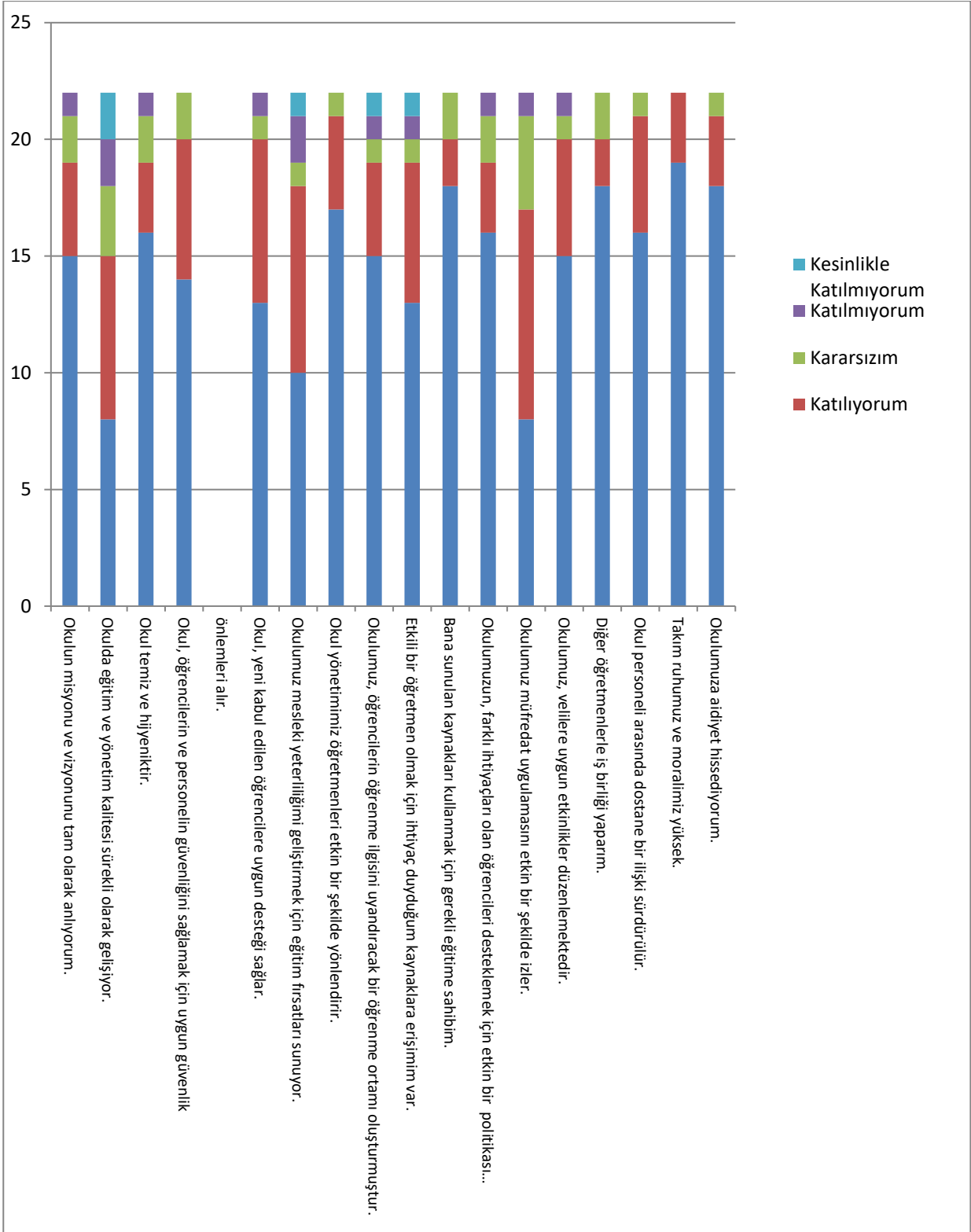
Ek-3 Yararlanıcı Ürün/Hizmet Matrisi

Ürün/Hizmet	Yararlanıcı (Müşteri)	Eğitim-Öğretim (Örgün-Yaygın)	Yatılılık-Bursluluk	Nitelikli İş Gücü	AR-GE, Projeler, Altyapı, Donatım Yatırım	Yayım	Rehberlik, Kurs, Sosyaletkinlikler	Mezunlar (Öğrenci)	Ölçme-Değerlendirme
Öğrenciler		✓	0		✓	✓	✓		
Veliler							✓		
Üniversiteler				0	0			✓	
Medya				0	0				
Uluslararası kuruluşlar					0	0			
Meslek Kuruluşları									
Sağlık kuruluşları				0					
Diğer Kurumlar									0
Özel sektör				✓	0		0		

Ek-4 Paydaş Anketleri

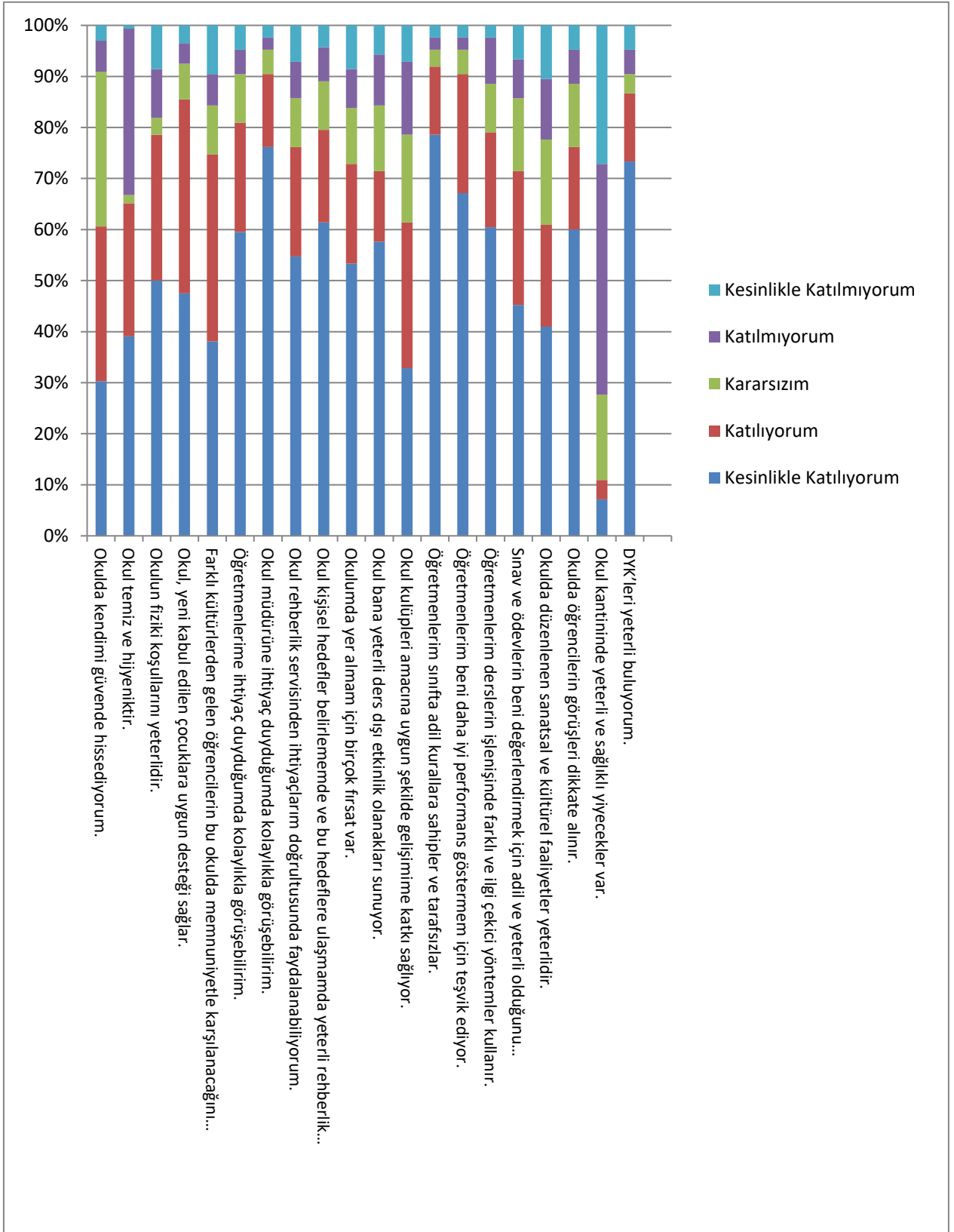
GRAFİK 1: ÖĞRENCİ ANKETİ SONUÇLARI

Bu anket okulumuz öğrencilerinden 35 kız öğrenciye , 35 erkek öğrenciye 15.05.2024 tarihinde uygulanmıştır.



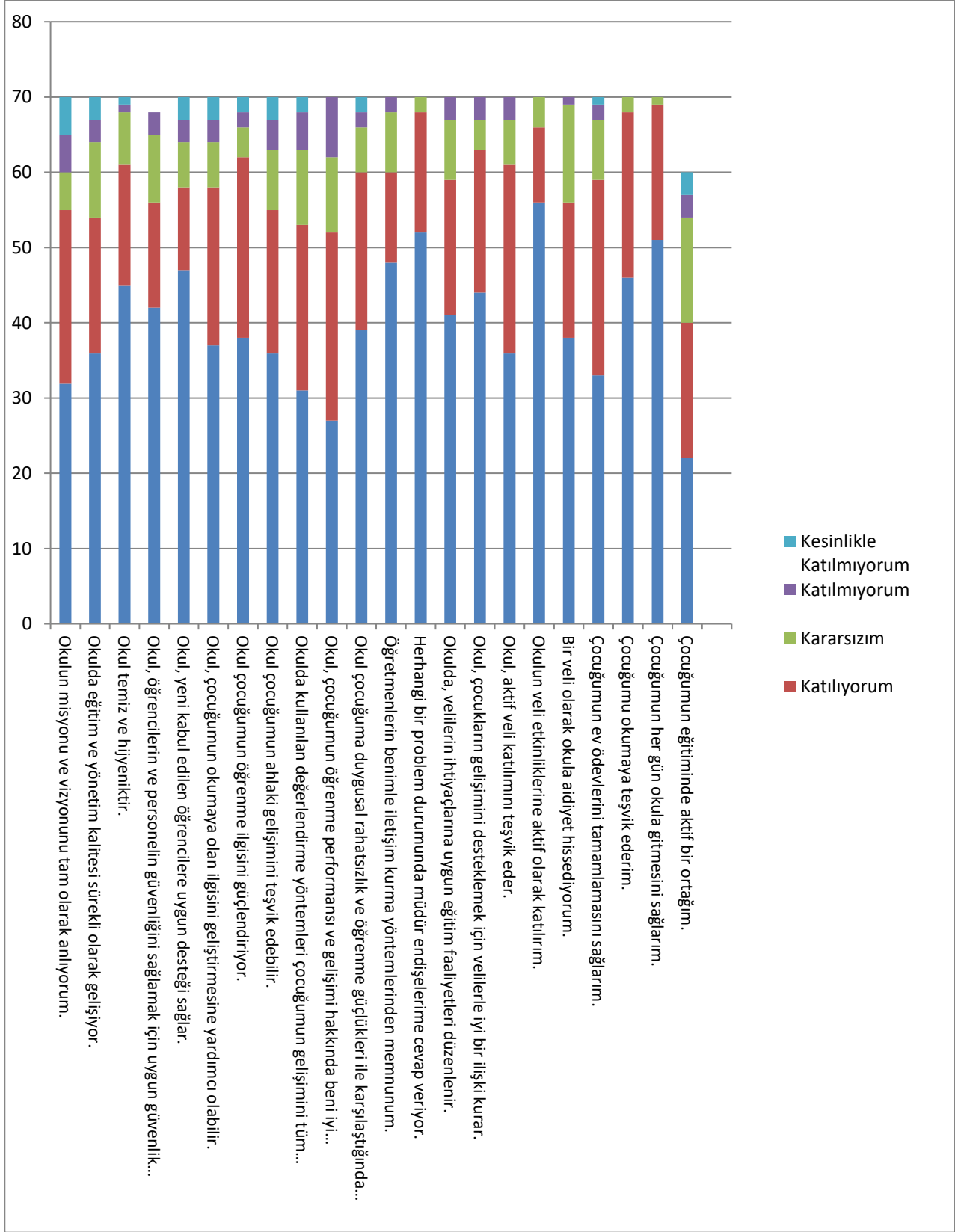
GRAFİK 2: ÖĞRETMEN ANKETİ SONUÇLARI

Bu anket okulumuzda bulunan 5 öğretmene 15.05.2024 tarihinde uygulanmıştır.



GRAFİK 3: VELİ ANKETİ SONUÇLARI

70 veliye 16.05.2024 tarihinde uygulanmıştır.



2.7. Okul/Kurum İçi Analiz

Okulumuzun kurum içi analiz sürecinde kullanabilecekleri araçlar, içerikleri ve nasıl erişim sağlayabileceklerine dair bilgiler Tablo 4'te verilmiştir

Tablo 4.Okul/Kurum İçi Analiz İçerik Tablosu

OKUL/KURUM İÇİ	ANALİZ İÇERİK TABLOSU			
	SINIFLAR	ERKEK	KIZ	TOPLAM
Öğrenci sayıları	5/A	9	11	20
	6/A	18	11	29
	7/A	13	7	20
	8/A	7	10	17
	6. Sınıfımızda 1 tane, 7. Sınıfımızda 1 tane, 8. Sınıflarımızda 1 kaynaştırma öğrencisi bulunmaktadır.			
Akademik başarı verileri	Öğrencilerin bir üst öğrenime geçebilecek kazanımlara ulaşması başarı ölçütü olarak değerlendirilmektedir.			
Sosyal-kültürel-bilimsel ve sportif başarı verileri	Bakanlığımızca uygulanan Dilimizin Zenginlikleri Projesi kapsamında yapılan yarışmalarda seçilen etkinlikler Doğubayazıt İlçe Milli Eğitim Müdürlüğü'ne gönderilmiştir.			
Öğrenme stilleri envanteri	Sınıf rehber öğretmeni tarafından uygulanmaktadır.			
Devam-devamsızlık verileri	20 gün üzeri devamsızlık yapan öğrenci sayımız öğrencidir. Hastalık durumundan dolayı devamsızlık yapan öğrencilerimiz özellikle kış aylarında gribal enfeksiyon kaynaklı devamsızlık yapmaktadır. 5-A sınıfamızdan 7 öğrencimiz, 6-A sınıfamızdan 9 öğrencimiz, 7-A sınıfamızdan 10 öğrencimiz, 8-A sınıfamızdan 4 öğrencimiz sürekli devamsız öğrencimiz bulunmaktadır.			
Okul disiplininin etkileyen faktörler anketi	Sınıf rehberlik öğretmeni tarafından uygulanmaktadır.			
İnsan kaynakları verileri	Okulumuzda 1 Müdür, 1 Müdür Yardımcısı, 1 Matematik Öğretmeni, 1Türkçe Öğretmeni,1 Fen Bilimleri Öğretmeni, 1 Din Kültürü ve Ahlak Bilgisi Öğretmeni, 1 İngilizce Öğretmeni, 696 Sayılı KHK kapsamında Temizlik personeli mevcuttur. Öğretmenlerimiz lisans mezunlardır.			
Öğretmenlerin hizmet içi eğitime katılma oranları	Okulumuzda 4 öğretmenimizin aldığı toplam kurs ve seminer sayısı 128 olup ortalaması 32' dir.			
Öğrenme ortamı verileri	Okulumuzda 4 adet ortaokul dersliği, 1 Adet öğretmenler odası, 1 müdür odası, 4 adet tuvalet, 1 adet depo olmak üzere tüm okulumuz 1 kattan ve tek bloktan oluşmaktadır.			
Okul/kurum ortamını değerlendirme anketi	Sınıf rehber öğretmeni tarafından uygulanmaktadır.			

*Tabloda sıralanan bilgiler, örnek olarak sıralanmıştır.

2.7.2. İnsan Kaynakları

Çalışan Bilgileri

Okulumuzun çalışanlarına ilişkin bilgiler altta yer alan tabloda belirtilmiştir.

Çalışan Bilgileri Tablosu

Unvan*	Erkek	Kadın	Toplam
Okul Müdürü ve Müdür Yardımcısı	1	1	2
Branş Öğretmeni	1	4	5
Rehber Öğretmen	0	0	0
İdari Personel	0	0	0
Yardımcı Personel	1	0	1
Güvenlik Personeli	0	0	0
Toplam Çalışan Sayıları	2	6	8

Okulumuzda eğitim-öğretim kalitesi yüksek, kendi alanlarında yetkin öğretmen kadrosu bulunmaktadır. Çalışanlar Millî Eğitim Bakanlığı mevzuatındaki değişikliklere göre bilgilendirilmekte, öğretmenlere yapılan anketlerde ihtiyaç duyulan konularla ilgili programlar Milli Eğitim Müdürlüğü ile iş birliğine gidilip hizmet içi eğitim planları yapılmaktadır. Misyon ve vizyonumuzdaki değerlere ulaşmak için çağdaş eğitim anlayışı ve çağdaş eğitim kalitesinde eğitim yapabilmek amacıyla çalışanlara kurumumuz örgüt kültürüne uygun, hizmet içi eğitimleri verilmektedir.

Öğretmenlerimizin bireysel düzeyde ilgi ve yetenekleri doğrultusunda ders dışı etkinlikler, sosyal kulüpler, ders dağıtım çizelgeleri planlanmaktadır. Ekip düzeyinde ise örgüt kültürünü yansıtmak, bireysel farklılıklara önem vermek ve takım ruhuna sahip olmak ilkelerimizle hareket eden, birbirleri ile iş birliğine açık öğretmenlerimiz tarafından öğrenme olanakları oluşturulmakta ve katılıma özendirilmektedir. Öğrenme faaliyetlerine ilişkin bilgiler çeşitli ortamlardan elde edilmektedir. Çalışanların kendilerini geliştirmeleri amacıyla öğrenme faaliyetleri desteklenmekte ve seminer, toplantı, eğitim vb. katılmaları sağlanmaktadır.

Tablo 5. Çalışanların Görev Dağılımı

Çalışanın Ünvanı	Adı-Soyadı
Okul /Kurum Müdürü	<ul style="list-style-type: none">✓ Kanun, tüzük, yönetmelik, yönerge, program ve emirlere uygun olarak görevlerini yürütmeye,✓ Okulu düzene koyar, Denetler.✓ Okulun amaçlarına uygun olarak yönetilmesinden, değerlendirilmesinden ve geliştirmesinden sorumludur. Okul müdürü, görev tanımında belirtilen diğer görevleri de yapar.
Müdür Yardımcısı	<p>Okulun her türlü eğitim-öğretim, yönetim, öğrenci, personel, tahakkuk, ayniyat, yazışma, sosyal etkinlikler, yatılılık, bursluluk, güvenlik, beslenme, bakım, nöbet, koruma, temizlik, düzen, halkla ilişkiler gibi işleriyle ilgili olarak okul müdürü tarafından verilen görevleri yapar.</p> <ul style="list-style-type: none">✓ Müdür yardımcıları, görev tanımında belirtilen diğer görevleri de yapar. Okul müdürü tarafından verilen görevleri yerine getirir.
Öğretmenler	<p>Ortaokullarda branş öğretmenleri tarafından okutulur.</p> <p>Öğretmenler, kendilerine verilen sınıfın veya şubenin derslerini, programda belirtilen esaslara göre plânlamak, okutmak, bunlarla ilgili uygulama ve deneyleri yapmak, ders dışında okulun eğitim-öğretim ve yönetim işlerine etkin bir biçimde katılmak ve bu konularda kanun, yönetmelik ve emirlerde belirtilen görevleri yerine getirmekle yükümlüdürler.</p> <p>Derslerini branş öğretmeni okutan sınıf öğretmeni, bu ders saatlerinde yönetimce verilen eğitim-öğretim görevlerini yapar.</p> <p>Okulun bina ve tesisleri ile öğrenci mevcudu, yatılı-gündüzlü, normal veya ikili öğretim gibi durumları göz önünde bulundurularak okul müdürlüğünce düzenlenen nöbet çizelgesine göre öğretmenlerin, normal öğretim yapan okullarda gün süresince, ikili öğretim yapan okullarda ise kendi devresinde nöbet tutmaları sağlanır.</p> <p>Yönetici ve öğretmenler; Resmî Gazete, Tebliğler Dergisi, genelge ve duyurulardan elektronik ortamda yayımlananları Bakanlığın web sayfasından takip eder.</p> <p>Elektronik ortamda yayımlanmayanları ise okur, ilgili yeri imzalar ve uygularlar.</p> <p>Öğretmenler dersleri ile ilgili araç-gereç, laboratuvar ve işliklerdeki eşyayı, okul kütüphanesindeki kitapları korur ve iyi kullanılmasını sağlarlar.</p>
Yardımcı Hizmetler Personeli	<p>Yardımcı hizmetler sınıfı personeli, okul yönetimince yapılacak plânlama ve iş bölümüne göre her türlü yazı ve dosyayı dağıtmak ve toplamak,</p> <p>Başvuru sahiplerini karşılamak ve yol göstermek,</p> <p>Hizmet yerlerini temizlemek, aydınlatmak ve ısıtma yerlerinde çalışmak,</p> <p>Okula getirilen ve çıkarılan her türlü araç-gereç ve malzeme ile eşyayı taşıma ve yerleştirme işlerini yapmakla yükümlüdürler.</p>

Tablo 7. İdari Personelin Hizmet Süresine İlişkin Bilgiler

Hizmet Süreleri	2014-2015 Yıl İtibarıyla	
	Kişi Sayısı	%
1-4 Yıl	1	100
5-6 Yıl	1	100
7-10 Yıl	0	-
10.....Üzeri	0	-

Tablo 8. Okul/Kurumda Oluşan Yönetici Sirkülasyonu Oranı

	Yıl İçerisinde Okul/Kurumdan Ayrılan Yönetici Sayısı			Yıl İçerisinde Okul/Kurumda Göreve Başlayan Yönetici Sayısı		
	2021	2022	2023	2021	2022	2023
TOPLAM	1	1	2	2	1	2

Tablo 9. İdari Personelin Katıldığı Hizmet İçi Programları

Adı ve Soyadı	Görevi	Katıldığı Seminer Sayısı	Katıldığı Kurs Sayısı	Katıldığı Toplam Çalışma Sayısı
Muhammed AKBAŞ	Müdür	4	2	6
Esra Nur BOSTAN	Müdür Yardımcısı	4	0	4

Tablo 10. Öğretmenlerin Hizmet Süreleri (Yıl İtibarıyla)

Hizmet Süreleri	Branşı	Kadın	Erkek	Hizmet Yılı	Toplam
Türkçe	2	1	1-3 yıl		
İngilizce	1	0	4-6 yıl		
Matematik	0	0	7-10 yıl		
Fen Bilimleri	0	0	11-15 yıl		
Din Kültürü ve Ahlak	0	0	16-20 yıl		
Türkçe	0	0	20 ve üzeri		

Tablo 11. Kurumda Gerçekleşen Öğretmen Sirkülasyonunun Oranı

	Yıl İçerisinde Kurumdan Ayrılan Öğretmen Sayısı			Yıl İçerisinde Kurumda Göreve Başlayan Öğretmen Sayısı		
	2021	2022	2023	2021	2022	2023
TOPLAM	0	2	1	1	3	2

Tablo 12. Öğretmenlerin Katıldığı Hizmet İçi Eğitim Programları

Adı ve Soyadı	Görevi	Katıldığı Seminer Sayısı	Katıldığı Kurs Sayısı	Katıldığı Toplam Çalışma Sayısı
Muhammed AKBAŞ	Müdür	4	2	6
Esra Nur BOSTAN	Müdür Yardımcısı	4	0	4
Ayşe IŞIK	Türkçe Öğretmeni	22	2	24
Nurten ALAYLAR	DİKAP Öğretmeni	41	4	45
İsmail AÇAR	Fen Bilimleri Öğretmeni	5	0	5
TOPLAM	76	8	84	

Tablo 13. Kurumdaki Mevcut Hizmetli/ Memur Sayısı

	Görevi	Erkek	Kadın	Eğitim Durumu	Hizmet Yılı	Toplam
1	696 Sayılı KHK Geçici İşçi	0	0			
2	Hizmetli	1		İlkokul	1	1
3						

Tablo 14. Okul/kurum Rehberlik Hizmetleri

Mevcut Kapasite				Mevcut Kapasite Kullanımı ve Performans					
Psikolojik Danışman Norm Sayısı	Görev Yapan Psikolojik Danışman Sayısı	İhtiyaç Duyulan Psikolojik Danışman Sayısı	Görüşme Odası Sayısı	Danışmanlık Hizmeti Alan			Rehberlik Hizmetleri İle İlgili Düzenlenen Eğitim/Paylaşım Toplantısı vb. Faaliyet Sayısı		
				Öğrenci Sayısı	Öğretmen Sayısı	Veli Sayısı	Öğretmenlere Yönelik	Öğrencilere Yönelik	Velilere Yönelik
0	0	1	0	0	0	0	0	0	0

2.7.3. Teknolojik Düzey

Teknolojik kaynaklar başta olmak üzere okulumuzda bulunan çalışan durumdaki donanım malzemesine ilişkin bilgiye alttaki tabloda yer verilmiştir.

Tablo 15. Teknolojik Araç-Gereç Durumu

Araç-Gereçler	2021	2022	2023	İhtiyaç
Akıllı Tahta Sayısı	0	0	0	2
Masaüstü Bilgisayar Sayısı	0	4	4	0
Yazıcı Sayısı	1	1	1	0
Fotokopi Makinası Sayısı	1	1	1	1
TV Sayısı	0	0	0	0
Projeksiyon Sayısı	0	2	3	1

Tablo 16. Fiziki Mekân Durumu

Fiziki Mekân	Var	Yok	Adedi	İhtiyaç	Açıklama
Öğretmen Çalışma Odası		X		1	
Ekipman Odası		X		1	
Kütüphane	X				
Rehberlik Servisi		X		1	
Resim Odası		X		1	
Müzik Odası		X		1	
Çok Amaçlı Salon		X		1	
Spor Salonu		X		1	

2.7.4. Mali Kaynaklar

Kurumun mali kaynaklarına bakıldığında okul aile birliđi gelirleri ile MEB tarafından anasınıfı hesaplarına yatırılan sosyal ihtiya geliri var, sene ierisinde MEB tarafından verilen temizlik ve kırtasiye malzemesi alımları iin büte gönderildi.

Tablo 17. Kaynak Tablosu

Kaynaklar	2024	2025	2026	2027	2028
Genel Büte	22400	35000	55.000	65000	75000
Okul Aile Birliđi	0	-	-	-	-
Özel İdare	-	-	-	-	-
Kira Gelirleri	0	-	-	-	-
Döner Sermaye	-	-	-	-	-
Dıř Kaynak/Projeler	-	-	-	-	-
Diđer	-	-	-	-	-
TOPLAM	22400	35000	55.000	65000	75000

Tablo 18. Harcama Kalemler

Harcama Kalemi	eřitleri
Personel	Sözleşmeli olarak alıřan personelin (sekreter temizlik, güvenlik) ücret, vergi, sigorta vb. giderleri
Onarım	Okul/kurum binası ve tesisatlarıyla ilgili her türlü küçük onarım; makine, bilgisayar, yazıcı vb. bakım giderleri
Sosyal-sportif faaliyetler	Etkinlikler ile ilgili giderler
Temizlik	Temizlik malzemeleri alımı
İletişim	Telefon, faks, internet, posta, mesaj giderleri
Kırtasiye	Her türlü kırtasiye ve sarf malzemesi giderleri

Tablo 19. Gelir-Gider Tablosu

YILLAR	2021		2022		2023	
	GELİR	GİDER	GELİR	GİDER	GELİR	GİDER
Temizlik	130.000	60.000	110.000	30.000	80.000	25.000
Küçük Onarım		20.000		30.000		20.000
Bilgisayar Harcamaları		20.000		30.000		20.000
Büro Makinaları Harcamaları		-		-		-
Telefon		-		-		-
Sosyal Faaliyetler		-		-		-
Kırtasiye		30.000		20.000		15.000
GENEL	-	-	-	-		

2.7.5. İstatistiki Veriler

VERİLER / YILLAR	2021	2022	2023
Genel Öğrenci Mevcudu	90	89	90
Okulda Açılan Kursların Sayısı	5	5	-
Kurslara Katılan Öğrenci Sayısı	30	30	-
Okulun Genel Başarı Oranı % (sınıf geçme oranı)	60	60	70
Okulda Sosyal Faaliyetlere Katılım Oranı% (Sosyal Kulüpler)	75	75	75
Okulda Yapılan Kültürel Faaliyetlerin Oranı%	70	75	75
Okulda Yapılan Bilimsel Çalışmaların Oranı%	65	60	70
Spor Kulübünün Faaliyetleri Sonucunda Başarı Oranı%	60	65	60
Öğrenci Özürsüz Devamsızlık Durumu%	15	10	10
Sosyal Kulüp Çalışmalarında Başarı oranı%	80	85	85
Personel Devam Durumu Oranı%	98	99	100
Engelli Öğrenciler İçin Yapılan Çalışmaların Oranı%	70	65	70
Okul Dışı Çevreden Yararlanma Oranı%	80	80	85
Rehberlik Hizmetlerinden Yararlanan Öğrenci Oranı%	-	-	-
Okulun Ulaşım Durumu Oranı%	80	85	85
Kantin, Yemekhane vs. İhtiyaçları Karşılama Oranı%	-	-	-
Isınma Durumu Tam Isınıp Isınmadığına dair Oran%	80	82	86
Sivil Savunma Çalışmalarının uygulanma Oranı%	75	75	80

2.8. Çevre Analizi (PESTLE)

Çevre analizinde; okulumuzu etkileyebilecek dışsal değişimler ve eğilimler değerlendirilmiştir. PEST Analizi faktörlerin incelenerek önemli ve hemen harekete geçilmesi gerekenleri tespit etmek ve bu faktörlerin, olumlu veya olumsuz kimleri etkilediğini ortaya çıkarmak için yapılan analizdir. Okulumuzda PEST Analizi, politik(siyasi), ekonomik, sosyal ve teknolojik faktörlerin incelenerek önemli ve hemen harekete geçirilmesi gerekenleri tespit etmek ve bu faktörlerin olumlu (fırsat) veya olumsuz (tehdit) etkilerini ortaya çıkarmak için yapılan bir analizdir. Politik, ekonomik, sosyal ve teknolojik değişimlerin sakıncalı(tehdit) taraflarından korunmak, avantajlı (fırsat) taraflarından yararlanmaya çalışmaktır. Okulumuz politik, ekonomik, sosyal ve teknolojik alanlardaki çevre değişkenlerini değerlendirmiş, bu değişkenlerin okulun gelişimine nasıl katkı sağlayacağını ya da okul gelişimini nasıl engelleyeceğini belirlenmiştir. Bu değişkenlerden okulumuzun gelişimine katkı sağlayacak olanlar bir fırsat olarak değerlendirilmiştir. Bunun yanı sıra okul gelişimini engelleyebilecek olan değişkenler ise tehdit olarak alınmış ve planlama yapılırken bu tehditler göz önünde bulundurulmuştur. Sosyal faktörler çevrenin sosyokültürel değerleri ve tutumları ile ilgilidir. Bu değer ve tutumlar okulumuzun çalışanları ve hizmet sunduğu kesimler açısından önemlidir. Çünkü bu konular örgütün stratejik hedeflerini, amaçlarını etkileyebilir, kurum açısından bir fırsat ya da tehdit oluşturabilir. Sosyal açıdan çevre analizi yapılırken kurumun bulunduğu çevredeki yaşantı biçimi, halkın kültürel düzeyi, toplumsal gelenekler vb. konular dikkate alınmalı, bu konuların kurum açısından bir fırsat mı yoksa tehdit unsuru mu olduğu tespit edilmelidir. Teknolojik alandaki hızlı gelişmeler, telefon, radyo, televizyon ve internet gibi günümüz haberleşme araçları çevrede olup bitenlerden zamanında haberdar olma olanakları yanında, yazılı haberleşmenin ifade güçlüklerini ortadan kaldırmış, hatta birtakım olayları görerek anında izleyebilme olasılığını gerçekleştirmiş bulunmaktadır. Herhangi bir haber, mesaj veya önemli bir olay, dünyanın herhangi bir yerine vakit geçirmeksizin çok çabuk ulaşmakta; dünyanın herhangi bir yerinden başka bir yere bilgi ve deneyim transferi gerçekleştirilebilmektedir. Bu durum bilimsel, teknik ve düşünsel alanlarda meydana gelen gelişmelerin iyi veya kötü sonuçlarıyla bütün dünyaya yayılmasını sağlamaktadır. Böylece, dünyada kişiler arası ilişkilerde olduğu kadar, grup ve uluslararası ilişkilerde de sosyokültürel yönden hızlı değişimler meydana gelmektedir. Bilimsel, teknik ve düşünsel değişimler, eğitim ve öğretim alanındaki sistem ve yöntemleri de temelinden değişime zorlamaktadır

Tablo 20. PESTLE Analiz Tablosu

Politik-Yasal etkenler	Ekonomik etkenler
<ul style="list-style-type: none">● Kalkınma Planı ve Orta Vadeli Program,● Bakanlık, il ve ilçe stratejik planlarının incelenmesi,● Yasal yükümlülüklerin belirlenmesi,● Oluşturulması gereken kurul ve komisyonlar,● Okul/kurum çevresindeki politik durum.	<ul style="list-style-type: none">● Okul/kurumun bulunduğu çevrenin genel gelir durumu,● İş kapasitesi,● Okul/kurumun gelirini arttırıcı unsurlar,● Okul/kurumun giderlerini arttırıcı unsurlar,● Tasarruf sağlama imkânları,● İşsizlik durumu,● Mal-ürün ve hizmet satın alma imkânları,● Kullanılabilir bütçe
Sosyokültürel etkenler	Teknolojik etkenler
<ul style="list-style-type: none">● Kariyer beklentileri,● Ailelerin ve öğrencilerin bilinçlenmeleri,● Aile yapısındaki değişimler (geniş aileden çekirdek aileye geçiş, erken yaşta evlenme vs.),● Nüfus artışı,● Göç,● Nüfusun yaş gruplarına göre dağılımı,● Hayat beklentilerindeki değişimler (Hızlı para kazanma hırısı, lüks yaşama düşkünlük, kırsal alanda kentsel yaşam),● Beslenme alışkanlıkları,● Değerler, mesleki etik kuralları vb.	<ul style="list-style-type: none">● Okul/kurumun teknoloji kullanım durumu● e- Devlet uygulamaları,● Dijital Platformlar üzerinden uzaktan eğitim imkânları,● Okul/kurumun sahip olmadığı teknolojik araçlar● Personelin ve öğrencilerin teknoloji kullanım kapasiteleri,● Personelin ve öğrencilerin sahip olduğu teknolojik araçlar,● Teknoloji alanındaki gelişmeler● Teknolojinin eğitimde kullanımı
Çevresel Etkenler	
<ul style="list-style-type: none">● Hava ve su kirlenmesi,● Toprak yapısı,● Bitki örtüsü,	

2.9. GZFT Analizi

Tablo 21. GZFT Listesi

İÇ ÇEVRE		DIŞ ÇEVRE	
GÜÇLÜ YÖNLER	ZAYIF YÖNLER	FIRSATLAR	TEHDİTLER
• Kadın velilerimizin, eğitim faaliyetlerine beklenen düzeyde katılım sağlaması	• Kazandırılan davranışların aile ortamında devam ettirilmemesi	• Öğretmen, yönetici ve personel normu doluluk oranının yüksek olması	• Aile gelir düzeyinin genel olarak düşük olması
• İl ve ilçe MEM tarafından yürürlüğe konan çalışmaların sahiplenilmesi	• Öğrenci başarısı söz konusu olduğunda, velilerimizin ders notlarını davranış eğitiminden ön planda tutulması	• Okulumuzun ilçe mem e yürüme mesafesinde bulunması.	• Velilerimizin (özellikle babaların) çoğunlukla uzak yerlerde ve geçici işlerde çalışması, düzenli gelirlerinin olmaması
• Öğrenci ve personel işleri ile eğitim öğretim faaliyetlerinin mevzuata uygun olarak yürütülmesi	• Öğrenci velilerinin eğitimcilerle yönelik müdahale alanlarının fazla olması, eğitimcilerde mental yorgunluğa neden olması	Branş öğretmeni ihtiyacının az olması	• Eğitim faaliyetleri Ar-Ge çalışmalarına bütçe ayırlamaması
• Bilgi edinme, halkla ilişkiler sürecinin mevzuatın belirlediği yasal sürede gerçekleşmesi	• Veli toplantılarına genel katılım oranlarının beklenen düzeyde olmaması	• Okulumuzun ilçe merkezinde bulunması	• Yerel maddi destek bulmakta yaşanan güçlükler
• İletişim ve yazışma süreçlerinin aksatılmadan gerçekleşmesi	• Özel eğitim hizmetlerinden yararlanması gereken velilerin önyargıları, çevresel etmenlerden kaynaklanan çekinceleri	• Okulun ihata duvarının olması	• İş kaygısı nedeniyle velilerin eğitim faaliyetlerine genel katılım oranlarının düşük olması
• Bağımsız bir binaya sahip olmamız	• Okul ve kurumlarda veli görüşme randevu sisteminin bulunmaması, velilerin ders saatlerinde görüşme talepleri	• Kültürel ve demografik çeşitlilik	• Bilimsel, teknolojik temalı çalışmalar için maddi kaynak temininde güçlük yaşanması
• Öğrenci velilerimizin okul civarında ikamet etmesi	• Okul-Aile Birliklerinin, iş ve işlemlerinin okul yönetimince yüklenilmek zorunda kalınması	Okulumuzda rehberlik servisinin bulunması	• Mevzuat ve paydaş beklentileri arasında yaşanan uyuşmazlık
• Personelimizin işbirliği içerisinde çalışması	• Okullara ve eğitime karşı yanlış kaygılar		Güvenlik görevlisi bulunmaması
• Kurumsal kültürün gelişmiş olması	Okulumuza, diğer okullarda uyum problemi yaşayan öğrencilerin nakil talepleri		Engelli asansörünün bulunmaması
• Devamsızlık oranlarının düşük olması			
• Taşınmalı eğitim iş ve işlemlerinin aksatılmadan yürütülmesi			
• Kütüphane bulunması			

Tablo 22. GZFT Stratejileri

	Fırsatlar	Tehditler
Güçlü Yönler	Okulun kültürel anlamda farklılıklarının olması ve okulun ilçe merkezinde bulunması	Çevre Liselere yakın olması çeşitli davranış problemlerine sebep olması
Zayıf Yönler	Ailelerin veli toplantılarına katılımlarının düşük olması, eğitime karşı yanlıgılar	Aile içi şiddetin ve boşanmaların çok olması, velinin uzak yerde çalışmasından dolayı çocuk üstünde kontrolün az olması ve ailelerin gelir düzeyinin düşük olması, birçok velimizin çalışmak zorunda kalması öğrenciyle yeterince ilgilenememelerine sebep olmaktadır.

2.10. Tespit ve İhtiyaçların Belirlenmesi

Tablo 23. Tespit ve İhtiyaçları Belirlenmesi

Durum Analizi Aşamaları	Tespitler	İhtiyaçlar
Uygulanmakta Olan Stratejik Planın Değerlendirilmesi	İzleme ve değerlendirme çalışmalarında eksiklikler saptanmıştır.	İzleme ve değerlendirme için etkin bir sistem kurulması
Paydaş Analizi	Aileler ile iletişim ve iş birliği yetersizdir. Ailelerin eğitime yönelik bilinçsizlikleri.	Aileler ile ilişkileri güçlendirecek bir ekosistemin kurulması. Velileri bilinçlendirecek eğitimlerin sıklıkla yapılması gerekmektedir.
Okul İçi Analiz	Öğrencilerin öğrenme stilleri arasında Göreerek (%31) Duyarak (%34) Dokunarak (%35) sosyal öğrenmedir. Başarılı olanların hatası göz ardı edilmesi (%71), öğretmenleri kızdırmak için yapılması. (%71), niçin ceza alındığının anlaşılmasında (%71) durumları çeşitli disiplin sorunlarına sebep olmaktadır.	İş birlikçi öğretim tekniklerine ağırlık verilmesi, Öğrenci velilerine davranış problemlerinin kaynağını ve düzeltilmesine yönelik eğitimler verilmesi. Öğrenci veli öğretmen iş birliğinin geliştirilmesi, Eğitim süreçlerinin planlanması, eğitim ortamının zenginleştirilmesi.

3. GELECEĞE BAKIŞ

3.1. Misyon

Türk Milli Eğitimin amaç ve ilkeleri doğrultusunda, Atatürk ilke ve İnkılâplarını benimseyen Türkiye Cumhuriyeti Anayasasına ve demokrasinin ilkelerine bağlı, Sağlam karakterli, dürüst, Kuvvetli bir vatan ve millet sevgisi olan, İnsani, milli ve ahlaki değerlerle donanmış, Ülkesine yararlı, okuyan, inceleyen, araştıran, Mili ve evrensel değerleri tanıyan benimseyen, Araştırmacı, sorgulayıcı, kendi ayakları üzerinde durabilen, Kendi düşüncelerini savunurken başkalarının düşünce ve haklarına saygı gösteren, Görev ve sorumluluklarının bilincinde olan öğrenciler yetiştirmek. Biz gelecek ve nesillerin en iyi şekilde yetişmesi için varız.

3.2. Vizyon

Eğitim ve Öğretim süreci içinde; Yaşadığı Toplumun Değerlerine Saygı Gösteren, Kendisine, Ailesine ve Ülkesine Karşı Sorumluluklarını Yerine Getiren, Haklarını Koruyan ve Başkalarının Haklarına Saygı Gösteren, Fikri, Vicdanı ve İrfanı Hür, Sevgi-Saygı ve Hoşgörülü bireylerin yetişmesi için; Demokratik Yönetim Anlayışı İçinde, Kendine Güven Duyan, Teknoloji Araçlarını En Verimli Şekilde Kullanan, Değişim ve Gelişime Açık, Yerel, Ulusal ve Uluslararası Başarılarla İmza Atan Örnek Bir Kurum Olabilmektir.

3.3. Temel Değerler

- 1) **Etik değerlere bağlılık:** Okulumuzun amaç ve misyonu doğrultusunda görevimizi yerine getirirken yasallık, adalet, eşitlik, dürüstlük ve hesap verebilirlik ilkeleri doğrultusunda hareket etmek temel değerlerimizden biridir.
- 2) **Cumhuriyet değerlerine bağlılık:** Cumhuriyete ve çağdaşlığın, bilimin ve aydınlığın ifadesi olan kurucu değerlerine bağlılık en temel değerimizdir.
- 3) **Akademik özgürlüğe öncelik verme:** İfade etme, gerçekleri kısıtlama olmaksızın bilgiyi yayma, araştırma yapma ve aktarma özgürlüğünü garanti altına alan akademik özgürlük; okulumuzun vazgeçilmez temel değerlerinden biridir.
- 4) **Etik değerlere bağlılık:** Okulumuzun amaç ve misyonu doğrultusunda görevimizi yerine getirirken yasallık, adalet, eşitlik, dürüstlük ve hesap verebilirlik ilkeleri doğrultusunda hareket etmek temel değerlerimizden biridir
- 5) **Liyakat:** Kamu hizmetinin etkinliği ve sürekliliği için, işe alım ve diğer personel yönetimi süreçlerinin; yetenek, işe uygunluk ve başarı ölçütü temelinde gerçekleştirilmesi esastır.
- 6) **Cumhuriyet değerlerine bağlılık:** Cumhuriyete ve çağdaşlığın, bilimin ve aydınlığın ifadesi olan kurucu değerlerine bağlılık en temel değerimizdir.
- 7) **Kültür öğelerine ve tarihine bağlılık:** Cumhuriyet'in ve kültürel değerlerinin korunmasının yanı sıra okulumuzun sahip olduğu varlıkların da korunması temel değerlerimizdendir.
- 8) **Saydamlık:** Yönetimsel şeffaflık ve hesap verebilirlik ilkeleri temel değerlerimizdir. Öğrenci merkezlilik: Öğrenme-uygulama ortamlarında yürütülen çalışmaların öğrenci odaklı olması, öğrenciyi ilgilendiren kararlara öğrencilerin katılımının sağlanması esastır.
- 9) **Kaliteyi içselleştirme:** Araştırma, eğitim ve idari yapıda oluşturulan kalite bilincinin içselleştirilmesi ve sürekliliğinin sağlanması temel değerlerimizdir.
- 10) **Katılımcılık:** İyi yönetişimin vazgeçilmez unsurlarından birinin de katılımcılık olduğu bilinciyle, mali yönden planlama süreci, idari yönden karar alma süreci, kaliteli yönetim için paydaşlarla çalışma ilkesi Üniversitemiz için önemlidir.
- 11) **Ülke sorunlarına/önceliklerine duyarlı:** Bilinçli ve sahip çıkılacak öncelikli unsurlara duyarlı bir toplum oluşturmak için üniversite olarak üzerimize düşen görevi yerine getirmek temel ilkelerimizdendir.

4. AMAÇ, HEDEF VE PERFORMANS GÖSTERGESİ İLE STRATEJİLERİN BELİRLENMESİ

Tablo 24. Amaç, Hedef, Gösterge ve Stratejilere İlişkin Kart Şablonu

Amaç 1	Öğrencilerin eğitim öğretime etkin katılımlarıyla donanımlı olarak bir üst öğrenime geçişi sağlanacaktır.
Hedef 1.1	Öğrenme kayıpları önleyici çalışmalar yapılarak azaltılacaktır.

Performans Göstergeleri		Hedefe Etkisi*	Başlangıç Değeri**	1. Yıl	2. Yıl	3. yıl	4. Yıl	5. Yıl	İzleme Sıklığı	Rapor Sıklığı
PG 1.1.1	20 gün ve üzeri özürsüz devamsızlık yapan öğrenci oranı	%50	%5	%4	%3	%2	%1	%1	6 Ay	6 Ay
PG 1.1.2	20 gün ve üzeri özürlü devamsızlık yapan öğrenci oranı	%50	%6	%5	%3	%3	%2	%1	6 Ay	6 Ay
Koordinatör Birim		Okul Müdürü, Müdür Yardımcısı								
İş birliği Yapılacak Birimler		Sınıf Rehber Öğretmeni, Veli								
Riskler	Öğrencilerin kursa devam etme konusunda devamsızlık yapmaları, velilerin yeterli bilgi sahibi olmadıkları için bu tür kurslara karşı ön yargılı olmaları									
Stratejiler	S1.1.2 Dijital platformlar aracılığıyla öğrencilerin tamamlayıcı ve destekleyici eğitim almaları sağlanacaktır. S1.1.5 Öğrencilerin devamsızlığa katkı etkinlik, okuma vb. aktivitelerin zenginleştirilmesi sağlanacaktır.									
Maliyet Tahmini	100 000									
Tespitler	Devamsızlık yapan öğrencilerin tespit edilmesi									
İhtiyaçlar	Devamsızlık yapan öğrenci bilgisi									

Amaç 2	Öğrencilere medeniyetimizin ve insanlığın ortak değerleriyle çağın gereklerine uygun bilgi, beceri, tutum ve davranışlar kazandırılacaktır.
Hedef 2.1	Öğrencilere evrensel değerler, sağlıklı yaşam ve çevre bilinci duyarlılığı kazandırılacaktır.

Performans Göstergeleri		Hedefe Etkisi*	Başlangıç Değeri**	1. Yıl	2. Yıl	3. yıl	4. Yıl	5. Yıl	İzleme Sıklığı	Rapor Sıklığı
PG 2.1.1	Okulda bir eğitim ve öğretim döneminde bilimsel, kültürel, sanatsal ve sportif alanlarda en az bir faaliyete katılan öğrenci oranı	%30	%8	%11	%13	%15	%17	%21	6ay	6ay
PG 2.1.2	Bir eğitim ve öğretim yılında en az iki sosyal sorumluluk ve toplum hizmeti çalışmalarına katılan öğrenci oranı	%30	%23	%26	%30	%34	%39	%41	6ay	6ay
PG 2.1.3	Bir eğitim ve öğretim yılında yerel, ulusal ve uluslararası proje, yarışma vb. etkinliklere katılan öğrenci oranı	%20	%20	%23	%26	%29	%34	%37	6ay	6ay
PG 2.1.4	Okulda bir eğitim ve öğretim yılında geleneksel çocuk oyunları alt başlığında en az bir faaliyete katılan öğrenci oranı	%20	%20	%25	%28	%32	%35	%38	6ay	6ay
Koordinatör Birim	Okul müdürü, Müdür yardımcısı, Sınıf rehber öğretmenleri,									
İş birliği Yapılacak Birimler	İlçe Sağlık Birimleri, Belediyeler, İl ve İlçe Milli Eğitim Müdürlükleri									
Riskler	Öğrencilere aile de kitap okuma ve sağlıklı beslenme konusunda yeterince rol model olacak kişilerin olmaması. Yeterli eğitimlerin sağlanamaması									
Stratejiler	S2.2.1. Her bir öğrencinin bir kulüp faaliyetinde aktif olarak yer alması sağlanarak kulüp faaliyetlerinin etkinliği artırılabilecektir. S2.2.2. Öğrencilerin seviyelerine uygun olarak toplumsal sorunların çözümüne katkı sağlamak ve farkındalık oluşturmak amacıyla afet ve acil durum, çevre, eğitim, spor, kültür ve turizm, sağlık ve sosyal hizmetler alanlarında toplum hizmeti faaliyetlerine katılımları artırılacaktır. S2.2.3. Okul bünyesinde yarışmalar düzenlenecektir. S2.2.4. Diğer kurum ve kuruluşlarla iş birliği içerisinde yürütülen bilimsel, sosyal, kültürel, sanatsal ve sportif alanlardaki faaliyetler artırılacaktır. S2.2.5. Okul bahçeleri çocukların geleneksel oyunlarla vakit geçirmelerini sağlayacak ve gelişimlerini destekleyecek şekilde etkin olarak kullanılacaktır S2.2.6. Okul bünyesinde etkinlikler düzenlenecektir. S2.2.7. Öğrencilerin yerel, ulusal ve uluslararası proje ve yarışmalara katılmaları teşvik edilecektir. S2.2.8. Okul bahçeleri geleneksel çocuk oyunlarına yönelik düzenlenecektir. S2.2.9. Öğrenci seviyesine ve öğretim programı kazanımlarına uygun olarak geleneksel çocuk oyunları ders içi etkinliklerde kullanılacaktır. S2.2.10. Tabiat Okulu, Mesleki yarışmalar, Üç aylar ve Ramazan, Vakit Kuşanmak –Namaz-, yarışmaları gibi etkinliklere öğrencilerin katılımları teşvik edilecektir.									
Maliyet Tahmini	300.000									
Tespitler	Yapılan eğitimlere velilerin katılım oranının az olması. Verilen eğitimlerin sadece okulda kalması günlük hayatta uygulanması için velilerin yeterli desteği sağlamaması.									
İhtiyaçlar	Eğitimler için diğer kurumlarla iş birliklerinin yapılması. Bilgilendirme için afiş, broşür gibi materyallerin sağlanması.									

Amaç 2	Öğrencilere medeniyetimizin ve insanlığın ortak değerleriyle çağın gereklerine uygun bilgi, beceri, tutum ve davranışlar kazandırılacaktır.
Hedef 2.2	Öğrencilerin bilimsel, kültürel, sanatsal, sportif ve toplum hizmeti alanlarında ders dışı etkinliklere katılım oranı artırılabacaktır.

Performans Göstergeleri		Hedefe Etkisi*	Başlangıç Değeri**	1. Yıl	2. Yıl	3. yıl	4. Yıl	5. Yıl	İzleme Sıklığı	Rapor Sıklığı
PG 2.2.1.	Okulda bir eğitim ve öğretim döneminde bilimsel, kültürel, sanatsal ve sportif alanlarda en az bir faaliyete katılan öğrenci oranı	%25	%10	%15	%20	%25	%30	%35	6 Ay	6 Ay
PG 2.2.2.	Bir eğitim ve öğretim yılında en az iki sosyal sorumluluk ve toplum hizmeti çalışmalarına katılan öğrenci oranı	%25	%5	%8	%11	%14	%17	%20	6 Ay	6 Ay
PG 2.2.3.	Bir eğitim ve öğretim yılında yerel, ulusal ve uluslararası proje, yarışma vb. etkinliklere katılan öğrenci oranı	%25	%4	%7	%10	%13	%16	%	6 Ay	6 Ay
PG 2.2.4.	Okulda bir eğitim ve öğretim yılında geleneksel çocuk oyunları alt başlığında en az bir faaliyete katılan öğrenci oranı	%25	%10	%12	%15	%20	%25	%30	6 Ay	6 Ay
Koordinatör Birim	Okul İdaresi, sınıf rehber öğretmeni, branş öğretmeni, rehberlik servisi									
İş birliği Yapılacak Birimler	sınıf rehber öğretmeni, branş öğretmeni, rehberlik servisi, İlçe Millî Eğitim Müdürlüğü									
Riskler	<ol style="list-style-type: none"> 1. Yarışmalara hazırlanmada yeterli imkan bulunmaması, 2. Veli ilgisizliği 3. Fırsat ve imkan yetersizliği 4. Bulunulan ortamın koşullarının uygun olmaması, 5. Yarışmalara katılırken öğrenci güvenliğini riske sokacak durumlar (yol durumu vs.) 									
Stratejiler	<p>S2.2.1. Her bir öğrencinin bir kulüp faaliyetinde aktif olarak yer alması sağlanarak kulüp faaliyetlerinin etkinliği artırılacaktır.</p> <p>S2.2.2. Öğrencilerin seviyelerine uygun olarak toplumsal sorunların çözümüne katkı sağlamak ve farkındalık oluşturmak amacıyla afet ve acil durum, çevre, eğitim, spor, kültür ve turizm, sağlık ve sosyal hizmetler alanlarında toplum hizmeti faaliyetlerine katılımları artırılacaktır.</p> <p>S2.2.3. Okul bünyesinde yarışmalar düzenlenecektir.</p> <p>S2.2.5. Okul bahçeleri çocukların geleneksel oyunlarla vakit geçirmelerini sağlayacak ve gelişimlerini destekleyecek şekilde etkin olarak kullanılacaktır</p> <p>S2.2.6. Okul bünyesinde etkinlikler düzenlenecektir.</p> <p>S2.2.7. Öğrencilerin yerel, ulusal ve uluslararası proje ve yarışmalara katılmaları teşvik edilecektir.</p> <p>S2.2.8. Okul bahçeleri geleneksel çocuk oyunlarına yönelik düzenlenecektir.</p> <p>S2.2.9. Öğrenci seviyesine ve öğretim programı kazanımlarına uygun olarak geleneksel çocuk oyunları ders içi etkinliklerde kullanılacaktır.</p> <p>S2.2.10. Tabiat Okulu, Mesleki yarışmalar, Üç aylar ve Ramazan, Vakıf Kuşanmak –Namaz-, Arapça yarışmaları gibi etkinliklere öğrencilerin katılımları teşvik edilecektir.</p>									
Maliyet Tahmini	100 000									
Tespitler	<ol style="list-style-type: none"> 1. Veliler ve öğrenciler yapılan çalışmalara karşı ilgisiz olması, 2. Eğitim ortamının yarışmalara hazırlanma konusunda elverişsiz olması, 3. Fırsat ve imkan yetersizliği 									
İhtiyaçlar	<ol style="list-style-type: none"> 1. Veli ve öğrencilerin ilgisini arttıracak ödüllendirme sistemlerinin iyileştirilmesi, 2. Eğitim ortamının zenginleştirilmesi, 3. Çalışmalar esnasında öğretmen ve öğrenci güvenliğinin sağlanması, 									

Amaç 3	Eğitim ortamlarının fiziki imkânları geliştirilecektir.
Hedef3.1.	Temel eğitimde okulların niteliğini arttıracak uygulamalara ve çalışmalara yer verilmesi sağlanacaktır.

Performans Göstergeleri		Hedefe Etkisi*	Başlangıç Değeri**	1. Yıl	2. Yıl	3. yıl	4. Yıl	5. Yıl	İzleme Sıklığı	Rapor Sıklığı
PG 2.2.1.	İyileştirilen fiziki mekân (derslikler, spor salonu, kütüphaneler, atölyeler vb.) sayısı.	%100	2	3	4	5	6	7	6 Ay	6 Ay
Koordinatör Birim	Okul Müdürü									
İş birliği Yapılacak Birimler	Belediyeler, Kamu idareleri									
Riskler	1. Belirlenen eksiklikler için yeterli bütçenin olmaması, yapılacak fiziki mekânlar için okullarda yeterli alanın olmaması									
Stratejiler	S3.1.1 Fiziki mekânların (derslikler, spor salonu, kütüphaneler, atölyeler vb.) iyileştirilmesi için kamu idareleri, belediyeler ve işverenlerle iş birlikleri yapılacaktır.									
Maliyet Tahmini	300 000									
Tespitler	1. İş birliği yapılacak birimlerden olumlu geri dönüşlerin olmaması, Maliyet konusunda yeterli parasal kaynakların olmaması									
İhtiyaçlar	1. Fiziki mekân için yeterli alanların oluşturulması, oluşturulacak alanlar için malzeme desteği									

Amaç 4.	Okulun eğitimin temel ilkeleri doğrultusunda niteliğini arttırmak amacıyla kurumsal kapasite geliştirilecektir.
Hedef 4.1.	Eğitim ve öğretimin sağlıklı ve güvenli bir ortamda gerçekleştirilmesi için okul sağlığı ve güvenliği geliştirilecektir.

Performans Göstergeleri		Hedef Etkisi*	Başlangıç Değeri**	1. Yıl	2. Yıl	3. yıl	4. Yıl	5. Yıl	İzleme Sıklığı	Rapor Sıklığı
PG 4.1.1	Okulda yaşanan kaza sayısı	%20	10	8	6	5	4	3	6 Ay	6 Ay
PG 4.1.2	Bağımlılıkla mücadele ile ilgili konularda eğitimi alan öğrenci ve öğretmen sayısı	%20	15	20	25	35	40	50	6 Ay	6 Ay
PG 4.1.3	Akran zorbalığı ve siber zorbalıkla ilgili konularda eğitimi alan öğretmen, öğrenci ve veli sayısı	%20	30	35	40	50	60	80	6 Ay	6 Ay
PG 4.1.4	Sağlıklı beslenme ve obezite ile ilgili konularda verilen eğitimi alan öğrenci, öğretmen ve veli sayısı	%20	40	50	50	60	80	90	6 Ay	6 Ay
PG 4.1.5	Hijyen, gıda güvenliği, bulaşıcı hastalıklar ile ilgili konularda verilen eğitimi alan öğrenci, öğretmen ve personel sayısı	%20	20	30	40	50	60	65	6 Ay	6 Ay
Koordinatör Birim	Okul müdürü, Müdür yardımcıları, Sınıf Öğretmenleri									
İş birliği Yapılacak Birimler	Gençlik ve Spor Bakanlığı, İlçe Milli Eğitim									
Riskler	<ul style="list-style-type: none"> - Okul dışı imkânların oluşturulmasında ilgili kurum ve kuruluşların yeterli desteği göstermemesi, - Yaz dönemlerinde bölgesel değişim programlarına yeterli talep olmaması, - Öğrencilerin sosyal girişimcilik konusundaki isteksizliği, 1. - Okullara kaynak aktarılmasında kullanılacak kriterlerin belirsiz olması. 									
Stratejiler	<p>S4.1.1Eğitortamlarıışsağlığıvegüvenliğıyönergesineuygunhâlegetirilecektir.</p> <p>S4.1.2 Öğrenci, öğretmen ve velilerde farkındalık oluşturmak için bağımlılıkla mücadele, akran zorbalığı, siber zorbalık, sağlıklı beslenme ve bezikte, sağlık bilgisi, bulaşıcı hastalıklar ve gıda güvenliği gibi konularda alan uzmanları ile iş birliğinde eğitimler düzenlenecektir.</p> <p>S4.1.3Doğa,insanveteknolojikaynaklı(depem, sel, heyelan, yangın, çığ ve salgın hastalıklar vd.)afetlere karşı gerekli tedbirlerin alınması için çalışmalar yapılacaktır.</p> <p>S4.1.4 Doğa, insan ve teknoloji kaynaklı (depem, sel, heyelan, yangın, çığ ve salgın hastalıklar vd.) konularında alan uzmanları ile iş birliğinde öğretmen ve öğrencilere farkındalık eğitimleri verilecektir.</p> <p>S4.1.5 Okulun afet ve acil durum eylem planının güncel tutulması sağlanacaktır.</p> <p>S4.1.6Afet ve acil durum tatbikatları düzenlenecektir.</p>									
Maliyet Tahmini	100 000									
Tespitler	<ul style="list-style-type: none"> - İlgili kurum ve kuruluşlarla iş birliği çalışmaları, - Okul bahçelerinin öğrencilerin çok yönlü gelişimini destekleyecek şekilde tasarlanması ve dersler ile ders dışı etkinliklerin kültürel kazanımlarla desteklenmesi, - Okul ve mahalle spor kulüpleri ile bölgesel değişim programları ve şartları elverişsiz okulların öğrenci ve öğretmenlerinin desteklenmesi için finansman sağlanması, - Okullar arası farklılıkları tespit etmek ve kaynakları adaletli bir şekilde paylaşım için sistem kurulması, - Hedeflenen başarıyı gösteremeyen öğrencilerin desteklenmesine yönelik mekanizmaların oluşturulması 									
İhtiyaçlar	Okul bahçelerindeki oyun alanlarını düzenleme çalışmalarının yapılması. İlgili kurumlarla iş birliği çalışmalarının yapılması									

Amaç 5.	A5. Ortaokul kademesinde öğrencilerin kaliteli eğitime erişimleri fırsat eşitliği temelinde artırılarak bilişsel, duyuşsal ve fiziksel olarak çok yönlü gelişimleri sağlanacak ve temel hayat becerilerini edinmiş öğrenciler yetiştirilecektir.
Hedef 5.1.	H5.1 Öğrencilerin bilimsel, kültürel, sanatsal, sportif ve toplum hizmeti alanlarında ders dışı etkinliklere katılım oranı Arttırılacaktır.

Performans Göstergeleri		Hedef Etkisi*	Başlangıç Değeri**	1. Yıl	2. Yıl	3. yıl	4. Yıl	5. Yıl	İzleme Sıklığı	Rapor Sıklığı
PG5.1.1	PG.5.1.1 Okulda bir eğitim ve öğretim döneminde bilimsel, kültürel, sanatsal ve sportif alanlarda en az bir faaliyete katılan öğrenci oranı (%)	%30	%50	%55	%60	%65	%70	%80	6 Ay	6 Ay
PG5.1.2	Bir eğitim ve öğretim yılında en az iki sosyal sorumluluk ve toplum hizmeti çalışmalarına katılan öğrenci oranı (%)	%30	%50	%55	%60	%65	%70	%80	6 Ay	6 Ay
PG5.1.3	Bir eğitim ve öğretim yılında yerel, ulusal ve uluslararası proje, yarışma vb. etkinliklere katılan öğrenci oranı (%)	%20	%5	%4	%3	%2	%1	%1	6 Ay	6 Ay
PG5.1.4	Bir eğitim ve öğretim yılında geleneksel çocuk oyunları alt başlığında en az bir faaliyete katılan öğrenci oranı (%)	%20	%6	%5	%3	%3	%2	%1	6 Ay	6 Ay
Koordinatör Birim	Okul Müdürü, Müdür Yardımcısı									
İş birliği Yapılacak Birimler	Sınıf Rehber Öğretmeni, Veli									
Riskler	Öğrencilerin kursa devam etme konusunda devamsızlık yapmaları, velilerin yeterli bilgi sahibi olmadıkları için bu tür kurslara karşı ön yargılı olmaları									
Stratejiler	S1.1.1 Öğrencilerin genel derslerdeki kazanım eksiklikleri tespit edilerek destekleme ve yetiştirme kurslarıyla akademik yeterliklerinin artırılması sağlanacaktır. S1.1.2 Dijital platformlar aracılığıyla öğrencilerin tamamlayıcı ve destekleyici eğitim almaları sağlanacaktır. S1.1.3 DYK' Lara yönelik ders içerikleri sağlayacak seviyesi dikkate alınarak hazırlanacaktır. S1.1.5 Öğrencilerindevamsne katkı etkinlik, okuma vb. aktivitelerin zenginleştirilmesi sağlanacaktır. S1.1.4DYKiçerikleriöğrencininhazırbulunuşluzlıknedenleritespitedilerekdevamsızlığanedolanetmenlergiderilecektir.									
Maliyet Tahmini	150 000									
Tespitler	1. DYK ve destek eğitim de dijital platformlar yerine yazılı ve görsel materyallerin daha çok kullanılması.									
İhtiyaçlar	DYK öğrenci belirleme ve ölçme araçları, öğrenci ders kitapları									

Amaç6	Eğitim ve öğretimin niteliğinin geliştirilmesini sağlanacaktır.
Hedef6.1	Kurum personelinin mesleki gelişimlerinin artırılması sağlanacaktır.

Performans Göstergeleri		Hedefe Etkisi*	Başlangıç Değeri**	1. Yıl	2. Yıl	3. yıl	4. Yıl	5. Yıl	İzleme Sıklığı	Rapor Sıklığı
PG6.1.1	Hizmet içi eğitim alan yönetici ve öğretmen sayısı	%30	2	3	4	5	6	7	6 Ay	6 Ay
PG6.1.2	Eğitim alan yardımcı personel sayısı	%20	1	1	1	1	1	1	6 Ay	6 Ay
PG6.1.3	Uzaktan hizmet içi eğitime katılan öğretmen sayısı	%30	2	3	4	5	6	7	6 Ay	6 Ay
PG6.1.4	Ulusal ve uluslararası projelere katılım sağlayan öğretmen sayısı	%20	1	2	2	3	4	4	6 Ay	6 Ay
Koordinatör Birim	Okul Müdürü, Müdür Yardımcısı									
İş birliği Yapılacak Birimler	Sınıf Rehber Öğretmeni, Veli									
Riskler	Öğrencilerin kursa devam etme konusunda devamsızlık yapmaları, velilerin yeterli bilgi sahibi olmadıkları için bu tür kurslara karşı ön yargılı olmaları									
Stratejiler	S6.1.1Okul yöneticilerinin ve öğretmenlerin mesleki gelişim ihtiyaçları tespit edilerek bu ihtiyaçları gidermeye yönelik bir mesleki gelişim planı hazırlanacaktır. S6.1.2 Bakanlık, diğer kurum ve kuruluşlarla yapılan iş birlikleri kapsamında yardımcı personelin görev alanı ile ilgili iş başı eğitim almaları sağlanacaktır. S6.1.3 Okul öğretmenlerinin alanlarında mesleki gelişimlerini ve öğretmenlik yeterliklerini geliştirmek için mahalli ve merkezi düzeyde eğitim almaları sağlanacaktır. S6.1.4Okulyöneticilerininveöğretmenlerindijitalplatformlararacılığıylaverileneğitimplerekatılmaları teşvik edilecektir. S6.1.5Okulpersonelininmotivasyon,iş doyumunu ve kurumsal bağlılık düzeylerini artıracak çalışmalar yapılacaktır.									
Maliyet Tahmini	250 000									
Tespitler	Uzaktan ve yüz yüze hizmet içi eğitim sayısının artırılması									
İhtiyaçlar	Hizmet içi eğitim ortamlarının düzenlenmesi									

4.1. Maliyetlendirme

Kurumumuz 2024-2028 Stratejik Planı'nın maliyetlendirilmesi sürecindeki temel gaye, stratejik amaç, hedef ve eylemlerin gerektirdiği maliyetlerin ortaya konulması suretiyle politika tercihlerinin ve karar alma sürecinin rasyonelleştirilmesine katkıda bulunmaktır. Bu sayede, stratejik plan ile bütçe arasındaki bağlantı güçlendirilecek ve harcamaların önceliklendirilme süreci iyileştirilecektir.

Bu temel gayeden hareketle planın tahmini maliyetlendirilmesi şu şekilde yapılmıştır:

- ✓ Hedeflere ilişkin eylemler durum analizi çalışmaları sonuçlarından tespit edilmiştir,
- ✓ Eylemlere ilişkin tahmini maliyetler belirlenmiştir,
- ✓ Eylem maliyetlerinden hareketle hedef maliyetleri belirlenmiştir,
- ✓ Hedef maliyetlerinden yola çıkılarak amaç maliyetleri belirlenmiş ve amaç maliyetlerinden de stratejik plan maliyeti belirlenmiştir.
- ✓ Genel bütçe, valilikler, belediyeler ve okul aile birliklerinin yıllık bütçe artışları ve eğilimleri dikkate alındığında Kurumumuz 2024-2028 Stratejik Planı'nda yer alan stratejik amaçların gerçekleştirilebilmesi için tabloda da belirtildiği üzere beş yıllık süre için tahmini 1.400.000TL'lik kaynağın elde edileceği düşünülmektedir.

Tablo 25. Tahmini Maliyet Tablosu

	2024	2025	2026	2027	2028	Toplam Maliyet
Amaç 1						
Hedef 1	10.000	15.000	20.000	25.000	30.000	100.000
Amaç 2						
Hedef 2.1	20.000	50.000	55.000	75.000	100.000	400.000
Hedef 2.2	10.000	15.000	20.000	25.000	30.000	
Amaç 3						
Hedef 3.1	30.000	50.000	60.000	70.000	90.000	300.000
Amaç 4						
Hedef 4.1	10.000	15.000	20.000	25.000	30.000	100.000
Amaç 5						
Hedef 5.1	10.000	25.000	30.000	35.000	50.000	150.000
Amaç 6						
Hedef 6.1	30.000	40.000	50.000	60.000	70.000	250.000
Genel Yönetim Giderleri	50.000	75.000	100.000	125.000	150.000	500.000
TOPLAM	130.000	220.000	275.000	345.000	430.000	1.400.000

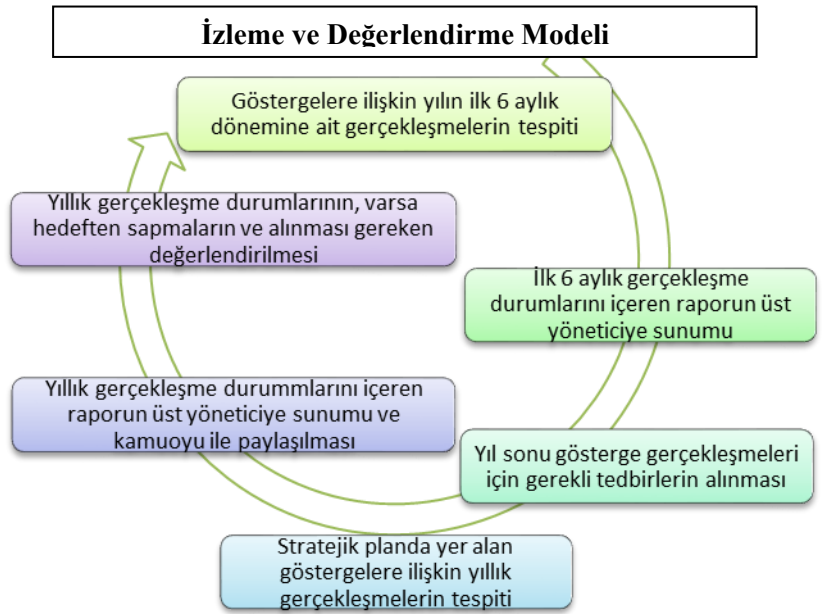
5. BÖLÜM: İZLEME VE DEĞERLENDİRME

İzleme, stratejik plan uygulamasının sistematik olarak takip edilmesi ve raporlanmasıdır. Değerlendirme ise uygulama sonuçlarının amaç ve hedeflere kıyasla ölçülmesi ile söz konusu amaç ile hedeflerin tutarlılık ve uygunluğunun analizi olarak tanımlanmaktadır. Stratejik planda ortaya konulan hedeflere ilişkin olarak yıllık iş planlarının oluşturulması ve hedeflere ilişkin somut göstergelerin geliştirilmesi önem arz etmektedir. Diğer taraftan, stratejik planın gerçekleştirilmesinde etkili bir izleme ve değerlendirme sisteminin kurulması temel kritik başarı faktörü olarak görünmektedir. 5018 sayılı kanun çerçevesinde hazırlanan yıllık raporların yanı sıra yıl içindeki uygulamaların takibine imkân tanıyacak belirli periyotları içeren raporlama ile uygulamaların izlenmesi ve gerekli değerlendirmelerin yapılarak faaliyetlerin sürekli olarak iyileştirilmesinin sağlanması öngörülmektedir. Sağlık Ortaokulu Müdürlüğü 2024-2028 Stratejik Planı İzleme ve Değerlendirme Modeli'nin çerçevesini;

2024-2028 Stratejik Planı ve performans programlarında yer alan performans göstergelerinin gerçekleşme durumlarının tespit edilmesi,
Performans göstergelerinin gerçekleşme durumlarının hedeflerle kıyaslanması,
Sonuçların raporlanması ve paydaşlarla paylaşımı,
Gerekli tedbirlerin alınması süreçleri oluşturmaktadır.

Müdürlüğümüz 2024-2028 Stratejik Planında yer alan performans göstergelerinin gerçekleşme durumlarının tespiti yılda iki kez yapılacaktır. Yılın ilk altı aylık dönemini kapsayan birinci izleme kapsamında, Müdürlüğümüz strateji geliştirme birimi tarafından performans programlarında yer alan performans göstergelerinin gerçekleşme durumları tespit edilecektir. Göstergelerin gerçekleşme durumları hakkında hazırlanan rapor üst yöneticiye sunulacak ve böylelikle göstergelerdeki yıllık hedeflere ulaşılmasını sağlamak üzere gerekli görülebilecek tedbirlerin alınması sağlanacaktır.

Yılın tamamını kapsayan ikinci izleme dâhilinde; Müdürlüğümüz strateji geliştirme birimi tarafından performans programlarında yer alan performans göstergelerinin yılsonu gerçekleşme durumları tespit edilecektir. Yılsonu gerçekleşme durumları, varsa gösterge hedeflerinden sapmalar ve bunların iyileştirilmesi sağlanacaktır.



İZLEME DEĞERLENDİRME DÖNEMİ	GERÇEKLEŞTİRİLMİ ZAMANI	İZLEME DEĞERLENDİRME DÖNEMİ SÜREÇ AÇIKLAMASI	ZAMAN KAPSAMI
Birinci İzleme-Değerlendirme Dönemi	Her yılın Temmuz ayı içerisinde	Göstergelerin gerçekleşme durumları hakkında hazırlanan raporun kurum müdürüne sunulması	Ocak- Temmuz dönemi
İkinci İzleme-Değerlendirme Dönemi	İzleyen yılın Şubat ayı sonuna kadar	Gösterge hedeflerinden sapmaların ve sapma nedenlerin değerlendirilerek gerekli Stratejilerin alınması	Bir yıllık dönem

6. Tablo / Şekil / Grafikler / Ekler

Ek-4 Paydaş Anketleri

Aşağıda verilen anketler, okul/kurumlara örnek olması bakımından rehberine eklenmiştir. Anket içerikleri, okul/kurum türüne ve yapısına göre değişiklik göstermelidir.

Sevgili Öğrencimiz;

- Bu anketin amacı, okul hakkındaki görüşlerini toplamaktır.
- Bu anket, kimlik bilgileri girilmeden yapılmalıdır.
- Okul hakkında görüşlerini yansıtan kutuya “X” işareti koyarak neler düşündüğünü öğrenmemize yardımcı olabilirsin.
- Anketimize katıldığın için teşekkür ederiz.

NO	ORTAOKUL ÖĞRENCİLERİ İÇİN KONU BAŞLIKLARI	Kesinlikle	Katılıyorum	Kararsızım	Kesinlikle Katılmıyorum	Katılmıyorum
01-	Okulda kendimi güvende hissediyorum.	()	()	()	()	()
02-	Okul temiz ve hijyeniktir.	()	()	()	()	()
03-	Okulun fiziki koşullarını yeterlidir.	()	()	()	()	()
04-	Okul, yeni kabul edilen çocuklara uygun desteği sağlar.	()	()	()	()	()
05-	Farklı kültürlerden gelen öğrencilerin bu okulda memnuniyetle karşılanacağını düşünüyorum.	()	()	()	()	()
06-	Öğretmenlerime ihtiyaç duyduğumda kolaylıkla görüşebilirim.	()	()	()	()	()
07-	Okul müdürüne ihtiyaç duyduğumda kolaylıkla görüşebilirim.	()	()	()	()	()
08-	Okul rehberlik servisinden ihtiyaçlarım doğrultusunda faydalanabiliyorum.	()	()	()	()	()
09-	Okul kişisel hedefler belirlemede ve bu hedeflere ulaşmamda yeterli rehberlik ediyor.	()	()	()	()	()
10-	Okulumda yer almam için birçok fırsat var.	()	()	()	()	()
11-	Okul bana yeterli ders dışı etkinlik olanakları sunuyor.	()	()	()	()	()
12-	Okul kulüpleri amacına uygun şekilde gelişimime katkı sağlıyor.	()	()	()	()	()
13-	Öğretmenlerim sınıfta adil kurallara sahipler ve tarafsızlar.	()	()	()	()	()
14-	Öğretmenlerim beni daha iyi performans göstermem için teşvik ediyor.	()	()	()	()	()
15-	Öğretmenlerim derslerin işlenişinde farklı ve ilgi çekici yöntemler kullanır.	()	()	()	()	()
16-	Sınav ve ödevlerin beni değerlendirmek için adil ve yeterli olduğunu düşünüyorum.	()	()	()	()	()
17-	Okulda düzenlenen sanatsal ve kültürel faaliyetler yeterlidir.	()	()	()	()	()
18-	Okulda öğrencilerin görüşleri dikkate alınır.	()	()	()	()	()
19-	Okul kantininde yeterli ve sağlıklı yiyecekler var.	()	()	()	()	()
20-	DYK'leri yeterli buluyorum.	()	()	()	()	()

Kıymetli Öğretmenimiz;

- Bu anketin amacı, okul/kurum çalışmaları hakkındaki görüşlerinizi almaktır.
- Bu ankette kimlik bilgileri yer almaz.
- Lütfen okul hakkındaki görüşlerinizi en iyi yansıtan kutuya “X” işareti koyarak belirtiniz.
- Anketimize katıldığınız için teşekkür ederiz.

NO	ÖĞRETMENLER İÇİN KONU BAŞLIKLARI	Kesinlikle Katılıyorum	Katılıyorum	Kararsızım	Kesinlikle Katılmıyorum	Katılmıyorum
		()	()	()	()	()
01-	Okulun misyonu ve vizyonunu tam olarak anlıyorum.	()	()	()	()	()
02-	Okulda eğitim ve yönetim kalitesi sürekli olarak gelişiyor.	()	()	()	()	()
03-	Okul temiz ve hijyeniktir.	()	()	()	()	()
04-	Okul, öğrencilerin ve personelin güvenliğini sağlamak için uygun güvenlik önlemleri alır.	()	()	()	()	()
05-	Okul, yeni kabul edilen öğrencilere uygun desteği sağlar.	()	()	()	()	()
06-	Okulumuz mesleki yeterliliğimi geliştirmek için eğitim fırsatları sunuyor.	()	()	()	()	()
07-	Okul yönetimimiz öğretmenleri etkin bir şekilde yönlendirir.	()	()	()	()	()
08-	Okulumuz, öğrencilerin öğrenme ilgisini uyandıracak bir öğrenme ortamı oluşturmuştur.	()	()	()	()	()
09-	Etkili bir öğretmen olmak için ihtiyaç duyduğum kaynaklara erişimim var.	()	()	()	()	()
10-	Bana sunulan kaynakları kullanmak için gerekli eğitime sahibim.	()	()	()	()	()
11-	Okulumuzun, farklı ihtiyaçları olan öğrencileri desteklemek için etkin bir politikası vardır.	()	()	()	()	()
12-	Okulumuz müfredat uygulamasını etkin bir şekilde izler.	()	()	()	()	()
13-	Okulumuz, velilere uygun etkinlikler düzenlemektedir.	()	()	()	()	()
14-	Diğer öğretmenlerle iş birliği yaparım.	()	()	()	()	()
15-	Okul personeli arasında dostane bir ilişki sürdürülür.	()	()	()	()	()
16-	Takım ruhumuz ve moralimiz yüksek.	()	()	()	()	()
17-	Okulumuza aidiyet hissediyorum.	()	()	()	()	()

Kıymetli Velimiz;

- Bu anketin amacı, okul/kurum çalışmaları hakkındaki görüşleriniz almaktır.
- Bu ankette kimlik bilgileri yer almaz.
- Lütfen okul/kurum hakkındaki görüşlerinizi en iyi yansıtan kutuya “X” işareti koyarak belirtiniz.
- Anketimize katıldığınız için teşekkür ederiz.

NO	VELİLER İÇİN KONU BAŞLIKLARI	Kesinlikle Katılıyorum	Katılıyorum	Kararsızım	Kesinlikle Katılmıyorum	Katılmıyorum
		()	()	()	()	()
01-	Okulun misyonu ve vizyonunu tam olarak anlıyorum.	()	()	()	()	()
02-	Okulda eğitim ve yönetim kalitesi sürekli olarak geliyor.	()	()	()	()	()
03-	Okul temiz ve hijyeniktir.	()	()	()	()	()
04-	Okul, öğrencilerin ve personelin güvenliğini sağlamak için uygun güvenlik önlemleri alır.	()	()	()	()	()
05-	Okul, yeni kabul edilen öğrencilere uygun desteği sağlar.	()	()	()	()	()
06-	Okul, çocuğumun okumaya olan ilgisini geliştirmesine yardımcı olabilir.	()	()	()	()	()
07-	Okul çocuğumun öğrenme ilgisini güçlendiriyor.	()	()	()	()	()
08-	Okul çocuğumun ahlaki gelişimini teşvik edebilir.	()	()	()	()	()
09-	Okulda kullanılan değerlendirme yöntemleri çocuğumun gelişimini tüm yönleriyle anlamama yardımcı oluyor.	()	()	()	()	()
10-	Okul, çocuğumun öğrenme performansı ve gelişimi hakkında beni iyi bilgilendiriyor.	()	()	()	()	()
11-	Okul çocuğuma duygusal rahatsızlık ve öğrenme güçlükleri ile karşılaştığında yeterli desteği ve rehberlik sağlar.	()	()	()	()	()
12-	Öğretmenlerin benimle iletişim kurma yöntemlerinden memnunum.	()	()	()	()	()
13-	Herhangi bir problem durumunda müdür endişelerime cevap veriyor.	()	()	()	()	()
14-	Okulda, velilerin ihtiyaçlarına uygun eğitim faaliyetleri düzenlenir.	()	()	()	()	()
15-	Okul, çocukların gelişimini desteklemek için velilerle iyi bir ilişki kurar.	()	()	()	()	()
16-	Okul, aktif veli katılımını teşvik eder.	()	()	()	()	()
17-	Okulun veli etkinliklerine aktif olarak katılırım.	()	()	()	()	()
18-	Bir veli olarak okula aidiyet hissediyorum.	()	()	()	()	()
19-	Çocuğumun ev ödevlerini tamamlamasını sağlarım.	()	()	()	()	()
20-	Çocuğumu okumaya teşvik ederim.	()	()	()	()	()
21-	Çocuğumun her gün okula gitmesini sağlarım.	()	()	()	()	()
22-	Çocuğumun eğitiminde aktif bir ortağım.	()	()	()	()	()

SAĐDIĐ ORTAOKULU MÜDÜRLÜĐÜ STRATEJİK PLAN ÜST KURULU İMZA SİRKÜSÜ

5018 sayılı Kamu Mali Yönetimi ve Kontrol Kanunu ve diđer mevzuatın zorunlu kıldığı Sađdıđ Ortaokulu Müdürlüğü 2024-2028 Stratejik Planı ilgili birimlerin katkısıyla hazırlanmış ve 01.01.2024 tarihi itibariyle yürürlüğe girmeye hazır hale getirilmiştir.

Stratejik planın uygulamaya geçebilmesi için kurum yöneticilerinin planda yer alan tüm amaç, hedef ve faaliyetleri benimsedikleri ve uygulama yükümlülüklerini kabul ettiklerini imza karşılığı beyan etmeleri gerekmektedir.

Buna göre tüm yöneticilerin aşağıdaki ifade doğrultusunda stratejik planı Doğubayazıt İlçe Milli Eğitim Müdürlüğü Makamına gönderilmek üzere imzalamaları gerekmektedir.

“Sađdıđ Ortaokulu Müdürlüğü’nün 2024-2028 yılları arasını kapsayan stratejik planını inceledim, tüm stratejik planın stratejik amaçlar doğrultusunda uygulanması ile ilgili sorumluluk alanıma giren amaç hedef ve faaliyetlerin yürütülmesi konusunda tüm yasal sorumlulukları kabul ediyorum”

STRATEJİK PLAN ÜST KURULU			
SIRA NO	ADI SOYADI	GÖREVİ	İMZA
1	Muhammed AKBAŞ	OKUL MÜDÜRÜ	
2	Esra Nur BOSTAN	MÜDÜR YARDIMCISI	
3	İsmail AÇAR	ÖĞRETMEN	
4	Feyat ASLAN	OKUL AİLE BİRLİĞİ BAŞKANI	
5	Mehmet SONAR	OKUL AİLE BİRLİĞİ YÖNETİM KURULU ÜYESİ	

